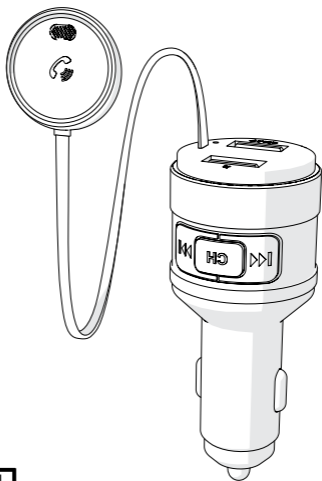


nedis

FM Audio Transmitter

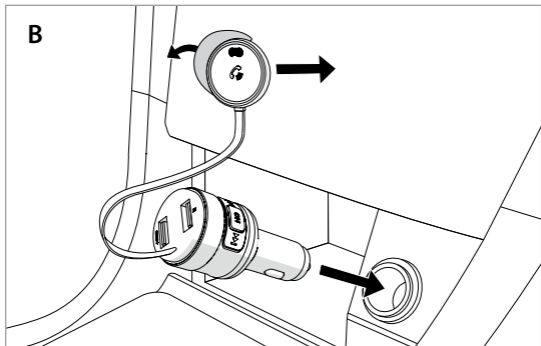
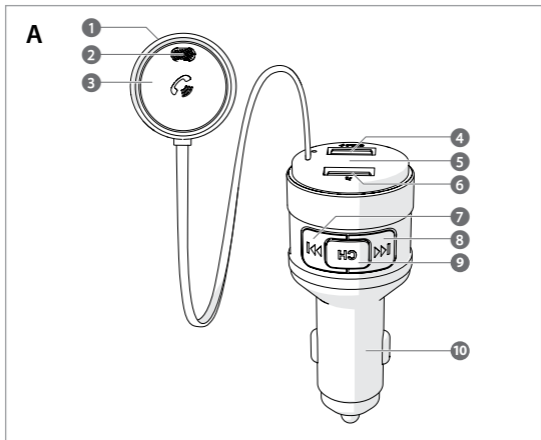
for playing music through your car radio

CATR124BK



ned.is/catr124bk

EN	Quick start guide	4
DE	Kurzanleitung	8
FR	Guide de démarrage rapide	13
NL	Snelstartgids	17
IT	Guida rapida all'avvio	22
ES	Guía de inicio rápido	27
PT	Guia de iniciação rápida	31
SV	Snabbstartsguide	36
FI	Pika-aloitusopas	40
NO	Hurtigguide	44
DA	Vejledning til hurtig start	48
HU	Gyors beüzemelési útmutató	52
PL	Przewodnik Szybki start	57
EL	Οδηγός γρήγορης εκκίνησης	61
SK	Rýchly návod	66
CS	Rychlý návod	70
RO	Ghid rapid de inițiere	75



FM Audio Transmitter

CATR124BK



For more information see the extended manual
online: ned.is/catr124bk

Intended use

The Nedis CATR124BK is a FM Transmitter that transmits Bluetooth® audio signal over a selected FM frequency that can be received by any FM car radio.

The product has a separated microphone for making hands-free calls and the integrated USB charging port can be used to charge any device.

The product is exclusively intended for use in a vehicle with an auxiliary power outlet.

The product is not intended for professional use.

Any modification of the product may have consequences for safety, warranty and proper functioning.

Specifications

Product	FM Audio Transmitter
Article number	CATR124BK
FM transmitting frequency	87.6 - 107.9 MHz
Bluetooth® version	5.0
Bluetooth® frequency range	2402 - 2480 MHz
Maximum transmit power	4 dBm
Bluetooth® profiles	A2DP, AVRCP, HFP
Pro microphone with noise cancelling	Yes
Voice control	Siri, Google Assistant
Hands-free calling	Yes
LED display	0.8 inch
USB charging output	5.0 V / 3.0 A
USB output	5.0 V / 1.0 A

Main parts (image A)

- | | |
|--|--------------------------|
| 1 'Hook and loop' sticker | 6 USB music port (1.0 A) |
| 2 Pro microphone with noise cancelling | 7 Next button |
| 3 Call button | 8 Previous button |
| 4 USB charging port (3.0 A) | 9 Frequency button |
| 5 LED display | 10 Auxiliary power plug |

Safety instructions

WARNING

- Ensure you have fully read and understood the instructions in this document before you install or use the product. Keep this document for future reference.
- Only use the product as described in this document.
- Do not use the product if a part is damaged or defective. Replace a damaged or defective product immediately.
- Do not drop the product and avoid bumping.
- This product may only be serviced by a qualified technician for maintenance to reduce the risk of electric shock.
- Do not expose the product to water or moisture.
- Disconnect the product from the power source and other equipment if problems occur.
- Do not expose the product to direct sunlight, naked flames or heat.
- Do not place the product near heat sources, this can damage the product.
- Do not expose the product to very hot or very cold temperatures or drastic changes in temperature or humidity.
- Do not immerse the product in water for cleaning.
- Be careful when using the product while driving. Always focus your attention on the road.

Installing the product (image B)

1. Plug the auxiliary power plug **A 10** into an auxiliary power outlet. The LED display **A 5** shows the voltage of the battery of the car first and shows "BT" to indicate Bluetooth pairing mode is active second.
2. Attach the pro microphone with noise cancelling **A 2** to your car dashboard. Use **A 1**.

Pair with Bluetooth

1. Enable Bluetooth on the device you want to pair.
 2. Select "CATR124BK" from the list of available Bluetooth devices on your device.
 3. If asked, enter the pairing code '0000'.
- i** If the product has already been paired with another device, make sure that device is switched off or Bluetooth is disabled.
 - i** When the product has lost connection to the Bluetooth source, it will automatically reconnect when back in range and switched on.

Connect to FM radio

1. Tune your car radio to an unused FM frequency.
 2. Press and hold the frequency button **A 9** for 2 seconds until **A 5** shows the FM frequency.
 3. Use the next button **A 7** and the previous button **A 8** to tune the product to the same frequency as your car radio.
- i** Select a frequency that is not occupied by a radio station to avoid signal disturbance.

Playing music

To stream music from the product to the FM radio, choose one of the following options:

- Play music directly from the mobile device that is connected to the product via Bluetooth.
- Insert a USB flash drive that contains audio files into the USB music port (1.0 A) **A 6**.

Music from your USB flash drive plays automatically.

Controlling the music

1. Press the call button **A 3** to play or pause music.
2. Press **A 7** to skip to the next song.
3. Press **A 8** to go back to the previous song.
4. Press and hold **A 7** to increase the volume.
5. Press and hold **A 8** to decrease the volume.

If you receive a call while playing music, the product automatically switches to the phone call.

Activating voice assistant

- Press and hold **A 3** for 3 seconds to activate the voice assistant on your mobile phone (Siri or Google Assistant).

Making phone calls

- i** Noise cancelling activates automatically, during a phone call.
- 1. To answer an incoming call, press **A 3**.
- 2. During a call, press and hold **A 3** for 2 seconds to switch to private mode.
- 3. To end a call, press **A 3**.
- 4. To quickly redial the last called number, double press **A 3**.

Charging your devices

1. Connect your device with a USB cable (not included) to the USB charging port (3.0 A) **A 4** or **A 6** to charge the device.
- i** See the manual of your device to check if your device supports 3.0 A charging. The product automatically starts charging when you switch on the car engine.

Declaration of Conformity

We, Nedis B.V. declare as manufacturer that the product CATR124BK from our brand Nedis®, produced in China, has been tested according to all relevant CE standards and regulations and that all tests have been passed successfully. This includes, but is not limited to the RED 2014/53/EU regulation.

The complete Declaration of Conformity (and the safety datasheet if applicable) can be found and downloaded via:

nedis.com/CATR124BK#support

For additional information regarding the compliance, contact the customer service:

Web: www.nedis.com

E-mail: service@nedis.com

Nedis B.V., de Tweeling 28

5215 MC 's-Hertogenbosch, the Netherlands

FM Audio-Transmitter

CATR124BK



Weitere Informationen finden Sie in der erweiterten Anleitung online: ned.is/catr124bk

Bestimmungsgemäße Verwendung

Der Nedis CATR124BK ist ein FM-Sender Empfänger, der das Bluetooth®-Audiosignal über eine ausgewählte FM-Frequenz versendet, die von jedem FM-Autoradio empfangen werden kann.

Das Produkt verfügt über ein separates Mikrofon zur Nutzung als Freisprecheinrichtung und der integrierte USB-Ladeanschluss kann zum Aufladen beliebiger Geräte verwendet werden.

Dieses Produkt ist ausschließlich für die Verwendung in einem Fahrzeug mit einer Autosteckdose bestimmt.

Das Produkt ist nicht für den professionellen Einsatz gedacht.

Jegliche Modifikation des Produkts kann Folgen für die Sicherheit, Garantie und ordnungsgemäße Funktionalität haben.

Spezifikationen

Produkt	FM Audio-Transmitter
Artikelnummer	CATR124BK
FM-Sendefrequenz	87,6 - 107,9 MHz
Bluetooth® Version	5.0
Bluetooth® Frequenzbereich	2402 - 2480 MHz
Maximale Sendeleistung	4 dBm
Bluetooth®-Profile	A2DP, AVRCP, HFP
Profi-Mikrofon mit Rauschunterdrückung	Ja
Sprachsteuerung	Siri, Google Assistant
Freisprechfunktion	Ja
LED-Display	0,8 Zoll
USB-Ladeausgang	5.0 V / 3,0 A
USB-Ausgang	5.0 V / 1,0 A

Hauptbestandteile (Abbildung A)

- | | | | |
|---|---|----|---|
| 1 | 'Hook and loop' Kleber ¹ | 5 | LED-Display ¹ |
| 2 | Profi-Mikrofon mit
Rauschunterdrückung | 6 | USB-Musikanschluss (1,0 A) |
| 3 | Anruftaste ¹ | 7 | Vor-Taste ¹ |
| 4 | USB-Ladeanschluss (3,0 A) | 8 | Zurück-Taste ¹ |
| | | 9 | Frequenztaaste ¹ |
| | | 10 | Zigarettenanzünder-Stecker ¹ |

Sicherheitshinweise

WARNUNG

- Vergewissern Sie sich, dass Sie die Anweisungen in diesem Dokument vollständig gelesen und verstanden haben, bevor Sie das Produkt installieren oder verwenden. Heben Sie dieses Dokument zum späteren Nachschlagen auf.
- Verwenden Sie das Produkt nur wie in diesem Dokument beschrieben.
- Verwenden Sie das Produkt nicht, wenn ein Teil beschädigt ist oder es einen Mangel aufweist. Ersetzen Sie ein beschädigtes oder defektes Produkt unverzüglich.
- Lassen Sie das Produkt nicht herunterfallen und vermeiden Sie Kollisionen.
- Dieses Produkt darf nur von einem ausgebildeten Techniker gewartet werden, um die Gefahr eines Stromschlags zu reduzieren.
- Setzen Sie das Produkt keinem Wasser oder Feuchtigkeit aus.
- Trennen Sie das Produkt von der Stromquelle und anderer Ausrüstung, falls Probleme auftreten.
- Setzen Sie das Produkte keiner direkten Sonneneinstrahlung, offenen Flammen oder Hitze aus.
- Platzieren Sie das Produkt nicht in das Produkt in die Nähe von Wärmequellen, da dies das Produkt beschädigen kann.
- Setzen Sie das Produkt keinen sehr heißen oder sehr kalten Temperaturen oder drastischen Temperatur- oder Feuchtigkeitsschwankungen aus.
- Tauchen Sie das Produkt zur Reinigung nicht in Wasser.
- Vorsicht bei Verwendung des Produkts während der Fahrt! Achten Sie immer auf die Straße und den Straßenverkehr.

Installation des Produkts (Abbildung B)

1. Stecken Sie den Zigarettenanzünder-Stecker **A 10** in einen Zigarettenanzünder-Anschluss.

Die LED-Anzeige **A 5** zeigt die Spannung der Autobatterie sowie zusätzlich „BT“ an, um anzuzeigen, dass der Bluetooth-Kopplungsmodus aktiv ist.

2. Befestigen Sie das Profi-Mikrofon mit Geräuschunterdrückung **A 2** an Ihrem Armaturenbrett. Verwenden Sie **A 1**.

Mit Bluetooth koppeln

1. Aktivieren Sie Bluetooth an dem Gerät, mit dem Sie das Produkt koppeln möchten.
2. Wählen Sie „CATR124BK“ aus der Liste der verfügbaren Bluetooth-Geräte auf Ihrem Gerät.
3. Falls Sie dazu aufgefordert werden, geben Sie den Kopplungs-Code ‚0000‘ ein.

i Wenn das Produkt bereits mit einem anderen Gerät gekoppelt wurde, stellen Sie sicher, dass dieses Gerät ausgeschaltet ist oder Bluetooth deaktiviert ist.

i Wenn das Produkt die Verbindung zur Bluetooth-Quelle verliert, wird diese automatisch erneut verbunden, wenn sie wieder in Reichweite und eingeschaltet ist.

Verbinden mit dem FM-Radio

1. Stellen Sie Ihr Autoradio auf eine nicht genutzte FM-Frequenz ein.
2. Halten Sie die Frequenz Taste **A 9** 2 Sekunden lang gedrückt, bis **A 5** die FM-Frequenz anzeigt.
3. Verwenden Sie die Weiter-Taste **A 7** und die Zurück-Taste **A 8**, um das Produkt auf dieselbe Frequenz wie Ihr Autoradio einzustellen.

i Wählen Sie eine Frequenz, die nicht durch einen Radiosender belegt ist, um Signalstörungen zu vermeiden.

Wiedergeben von Musik

Um Musik von dem Produkt auf dem FM-Radio zu streamen, wählen Sie eine der folgenden Optionen:

- Spielen Sie Musik direkt von dem mobilen Gerät ab, das über Bluetooth mit dem Produkt verbunden ist.

- Stecken Sie einen USB-Stick mit Audiodateien in den USB-Musikanschluss (1,0 A) **A 6**.

Die Musik von Ihrem USB-Flash-Laufwerk wird automatisch wiedergegeben.

Musikwiedergabe steuern

1. Drücken Sie die Anruftaste **A 3**, um Musik wiederzugeben oder die Wiedergabe zu pausieren.
2. Drücken Sie **A 7**, um zum nächsten Titel zu springen.
3. Drücken Sie **A 8**, um zum vorherigen Titel zu zurück zu kehren.
4. Halten Sie **A 7** gedrückt, um die Lautstärke zu erhöhen.
5. Halten Sie **A 8** gedrückt, um die Lautstärke zu verringern.

Wenn Sie während der Musikwiedergabe einen Anruf erhalten, schaltet das Produkt automatisch auf den Anruf um.

Aktivieren des Sprachassistenten

- Halten Sie **A 3** 3 Sekunden lang gedrückt, um den Sprachassistenten auf Ihrem Mobiltelefon (Siri oder Google Assistant) zu aktivieren.

Einen Anruf tätigen

i Die Geräuschunterdrückung aktiviert sich automatisch während eines Anrufs.

1. Um einen eingehenden Anruf anzunehmen, drücken Sie **A 3**.
2. Halten Sie während eines Anrufs **A 3** 2 Sekunden gedrückt, um in den privaten Modus zu wechseln.
3. Um einen Anruf zu beenden, drücken Sie **A 3**.
4. Um die zuletzt gewählte Nummer erneut anzurufen, drücken Sie zweimal kurz hintereinander auf **A 3**.

Laden Ihrer Geräte

1. Schließen Sie Ihr Gerät mit einem USB-Kabel (nicht im Lieferumfang enthalten) an den USB-Ladeanschluss (3,0 A) **A 4** oder **A 6** an, um das Gerät aufzuladen.
- i** Sehen Sie in der Anleitung Ihres Gerätes nach, ob Ihr Gerät mit 3,0 A geladen werden kann.

Das Produkt beginnt automatisch mit dem Laden, wenn Sie den Motor des Fahrzeugs starten.

Konformitätserklärung

Wir, Nedis B.V., erklären als Hersteller, dass das Produkt CATR124BK unserer Marke Nedis®, produziert in China, nach allen geltenden CE-Standards und Vorschriften getestet wurde und alle diese Tests erfolgreich bestanden hat. Dies gilt unter anderem auch für die Richtlinie RED 2014/53/EU.

Die vollständige Konformitätserklärung (und das Sicherheitsdatenblatt, falls zutreffend) steht zum Download zur Verfügung unter:
nedis.de/CATR124BK#support

Weiterführende Informationen zur Compliance erhalten Sie über den Kundenservice:

Web: www.nedis.com

E-Mail: service@nedis.com

Nedis B.V., de Tweeling 28

5215 MC 's-Hertogenbosch, Niederlande

FR

Guide de démarrage rapide

Transmetteur audio FM

CATR124BK



Pour plus d'informations, consultez le manuel détaillé en ligne : ned.is/catr124bk

Utilisation prévue

Le CATR124BK Nedis est un émetteur FM qui transmet un signal audio Bluetooth® sur une fréquence FM sélectionnée pouvant être reçue par n'importe quel autoradio FM.

Le produit dispose d'un microphone séparé pour passer des appels mains libres et le port de charge USB intégré peut être utilisé pour charger n'importe quel appareil.

Le produit est exclusivement destiné à être utilisé dans un véhicule doté d'une prise électrique auxiliaire.

Le produit n'est pas destiné à un usage professionnel.

Toute modification du produit peut avoir des conséquences sur la sécurité, la garantie et le bon fonctionnement.

Spécifications

Produit	Transmetteur audio FM
Article numéro	CATR124BK
Fréquence de transmission FM	87,6 - 107,9 MHz
Version Bluetooth®	5.0
Gamme de fréquence Bluetooth®	2402 - 2480 MHz
Puissance de transmission maximale	4 dBm
Profils Bluetooth®	A2DP, AVRCP, HFP
Microphone professionnel avec suppression du bruit	Oui
Commande vocale	Siri, Google Assistant
Appel mains libres	Oui
Affichage LED	0,8 pouce
Sortie de charge USB	5.0 V / 3,0 A
Sortie USB	5.0 V / 1,0 A

Pièces principales (image A)

- | | |
|--|--------------------------------|
| 1 'Hook and loop' autocollant | 7 Bouton suivant |
| 2 Microphone professionnel avec suppression du bruit | 8 Bouton précédent |
| 3 Bouton d'appel | 9 Bouton de fréquence |
| 4 Port de charge USB (3,0 A) | 10 Fiche électrique auxiliaire |
| 5 Affichage LED | |
| 6 Port de musique USB (1,0 A) | |

Consignes de sécurité

AVERTISSEMENT

- Assurez-vous d'avoir entièrement lu et compris les instructions de ce document avant d'installer ou d'utiliser le produit. Conservez ce document pour référence ultérieure.
- Utilisez le produit uniquement comme décrit dans le présent document.
- Ne pas utiliser le produit si une pièce est endommagée ou défectueuse. Remplacez immédiatement un produit endommagé ou défectueux.
- Ne pas laisser tomber le produit et éviter de le cogner.
- Ce produit ne peut être réparé que par un technicien qualifié afin de réduire les risques d'électrocution.
- Ne pas exposer le produit à l'eau ou à l'humidité.
- Débranchez le produit de la source d'alimentation et tout autre équipement en cas de problème.
- N'exposez pas le produit aux rayons directs du soleil, aux flammes ou à la chaleur.
- Ne pas placer le produit à proximité de sources de chaleur, car cela pourrait l'endommager.
- Ne pas exposer le produit à des températures très chaudes ou très froides ou bien à des changements drastiques de température ou d'humidité.
- N'immergez pas le produit dans l'eau pour le nettoyer.
- Soyez prudent lorsque vous utilisez le produit en conduisant. Concentrez toujours votre attention sur la route.

Installer le produit (image B)

1. Branchez la fiche d'alimentation auxiliaire **A 10** sur une prise d'alimentation auxiliaire.

L'écran LED **A 5** affiche d'abord la tension de la batterie de la voiture et indique ensuite « BT » pour signifier que le mode appairage Bluetooth est actif.

2. Fixez le microphone professionnel avec suppression du bruit **A 2** au tableau de bord de votre voiture. Utilisez **A 1**.

Appairage avec Bluetooth

1. Activez le Bluetooth sur l'appareil que vous souhaitez appairer.
 2. Sélectionnez « CATR124BK » dans la liste des appareils Bluetooth disponibles sur votre appareil.
 3. Si on vous le demande, entrez le code d'appairage « 0000 ».
- i** Si le produit a déjà été appairé à un autre appareil, assurez-vous qu'il soit hors tension ou que le Bluetooth soit désactivé.
- i** Si le produit a perdu la connexion à la source Bluetooth, il se reconnecte automatiquement quand il revient dans la portée et qu'il est sous tension.

Connexion à la radio FM

1. Réglez votre autoradio sur une fréquence FM non utilisée.
 2. Appuyez et maintenez le bouton de fréquence **A 9** pendant 2 secondes jusqu'à ce que **A 5** affiche la fréquence FM.
 3. Utilisez le bouton suivant **A 7** et le bouton précédent **A 8** pour régler le produit sur la même fréquence que votre autoradio.
- i** Sélectionnez une fréquence qui n'est pas occupée par une station de radio afin d'éviter toute perturbation du signal.

Diffuser de la musique

Pour diffuser de la musique du produit sur la radio FM, choisissez l'une des options suivantes :

- Écoutez de la musique directement à partir de l'appareil mobile connecté au produit via Bluetooth.
- Insérez une clé USB contenant des fichiers audio dans le port de musique USB (1,0 A) **A 6**.

La musique de votre clé USB est automatiquement diffusée.

Contrôler la musique

1. Appuyez sur le bouton d'appel **A 3** pour diffuser de la musique ou la mettre en pause.
2. Appuyez sur **A 7** pour passer au morceau suivant.
3. Appuyez sur **A 8** pour revenir à la chanson précédente.
4. Appuyez et maintenez **A 7** pour augmenter le volume.
5. Appuyez et maintenez **A 8** pour réduire le volume.

Si vous recevez un appel pendant que vous écoutez de la musique, le produit passe automatiquement à l'appel téléphonique.

Activer un assistant vocal

- Appuyez et maintenez **A 3** pendant 3 secondes pour activer l'assistant vocal sur votre téléphone portable (Siri ou Assistant Google).

Passer des appels

- i** La suppression du bruit s'active automatiquement lors d'un appel téléphonique.
- 1. Pour répondre à un appel entrant, appuyez sur **A 3**.
- 2. Pendant un appel, appuyez et maintenez **A 3** pendant 2 secondes pour passer en mode privé.
- 3. Pour mettre fin à un appel, appuyez sur **A 3**.
- 4. Pour recomposer rapidement le dernier numéro appelé, appuyez deux fois sur **A 3**.

Charger vos appareils

1. Connectez votre appareil avec un câble USB (non inclus) au port de charge USB (3,0 A) **A 4** ou **A 6** pour charger l'appareil.
- i** Consultez le manuel de votre appareil pour vérifier si votre appareil est compatible avec la charge 3,0 A.

Le produit démarre automatiquement la charge lorsque vous démarrez le moteur de votre voiture.

Déclaration de conformité

Nous, Nedis B.V., déclarons en tant que fabricant que le produit CATR124BK de notre marque Nedis®, produit en Chine, a été testé conformément à toutes les normes et réglementations CE en vigueur et que tous les tests ont été réussis. Cela inclut, sans toutefois s'y limiter, la directive RED 2014/53/UE.

La Déclaration de conformité complète (et la fiche de sécurité le cas échéant) peut être trouvée et téléchargée via:

nedis.fr/CATR124BK#support

Pour plus d'informations sur la conformité, contactez le service client :
Site Web : www.nedis.com
E-mail : service@nedis.com
Nedis B.V., de Tweeling 28
5215 MC 's-Hertogenbosch, Pays-Bas

NL

Snelstartgids

FM Audiozender

CATR124BK



Zie voor meer informatie de uitgebreide handleiding online: ned.is/catr124bk

Bedoeld gebruik

De Nedis CATR124BK is een FM-zender die een Bluetooth®-audiosignaal via een bepaalde FM-frequentie uitzendt. Dit signaal kan door elke FM-autoradio worden ontvangen.

Het product heeft een aparte microfoon voor handsfree bellen en de geïntegreerde USB-laadpoort kan worden gebruikt om elk apparaat op te laden. Het product is uitsluitend bedoeld voor gebruik in een voertuig met sigarettenaansteker.

Het product is niet bedoeld voor professioneel gebruik.

Elke wijziging van het product kan gevolgen hebben voor de veiligheid, garantie en correcte werking.

Specificaties

Product	FM Audiozender
Artikelnummer	CATR124BK
FM-zendfrequentie	87,6 - 107,9 MHz
Bluetooth®-versie	5.0
Bluetooth® frequentiebereik	2402 - 2480 MHz
Maximaal zendvermogen	4 dBm

Bluetooth®-profielen	A2DP, AVRCP, HFP
Professionele noise-cancelling microfoon	Ja
Spraakbesturing	Siri, Google Assistent
Handsfree bellen	Ja
LED-scherm	0,8 inch
USB-laaduitgang	5.0 V / 3,0 A
USB-uitgang	5.0 V / 1,0 A

Belangrijkste onderdelen (afbeelding A)

- | | |
|--|------------------------------|
| 1 'Hook and loop' sticker | 5 LED-scherm |
| 2 Professionele noise-cancelling microfoon | 6 USB-poort (1,0 A) (muziek) |
| 3 Belknop | 7 Volgend nummer-knop |
| 4 USB-poort (3,0 A) (laden) | 8 Vorig nummer-knop |
| | 9 Frequentieknop |
| | 10 Sigarettenaansteker-plug |

Veiligheidsvoorschriften

WAARSCHUWING

- Zorg ervoor dat u de instructies in dit document volledig gelezen en begrepen heeft voordat u het product installeert of gebruikt. Bewaar dit document voor toekomstig gebruik.
- Gebruik het product alleen zoals in dit document beschreven.
- Gebruik het product niet als een onderdeel beschadigd of defect is. Vervang een beschadigd of defect product onmiddellijk.
- Laat het product niet vallen en voorkom stoten.
- Dit product mag voor onderhoud alleen worden geopend door een erkend technicus om het risico op elektrische schokken te verkleinen.
- Stel het product niet bloot aan water of vocht.
- Koppel het product los van de voedingsbron en van andere apparatuur als er zich problemen voordoen.
- Stel het product niet bloot aan direct zonlicht, open vuur of hitte.
- Plaats het product niet in de buurt van een warmtebron, dit kan het product beschadigen.
-

- Stel het product niet bloot aan erg warme of erg koude temperaturen of drastische veranderingen in temperatuur of vochtigheid.
- Dompel het product niet onder in water om het te reinigen.
- Wees voorzichtig bij het gebruik van het product tijdens het rijden. Houd uw aandacht altijd op de weg.

Het product installeren (afbeelding B)

1. Sluit de hulpvoedingsstekker **A 10** aan op een hulpstroomaansluiting. Op het LED-display **A 5** verschijnt eerst de spanning van de autoaccu en daarna 'BT' om aan te geven dat de Bluetooth-koppelingsmodus geactiveerd is.
2. Bevestig de professionele noise-cancelling microfoon **A 2** op het dashboard van je auto. Gebruik **A 1**.

Via Bluetooth koppelen

1. Schakel Bluetooth in op het apparaat waarmee u wilt koppelen.
 2. Kies "CATR124BK" uit de lijst met beschikbare Bluetooth-apparaten op uw toestel.
 3. Voer desgevraagd de koppelingscode '0000' in.
- i** Als het product al met een ander apparaat gekoppeld is, zorg er dan voor dat je het apparaat uitschakelt of Bluetooth deactiveert.
- i** Wanneer de verbinding tussen het product en de Bluetooth-bron verbroken is, zal het product weer automatisch verbinding maken wanneer het weer ingeschakeld is en binnen bereik is.

Met de FM-radio verbinding maken

1. Zoek op de autoradio een FM frequentie die niet wordt gebruikt door een radiozender.
 2. Houd de frequentieknop **A 9** 2 seconden ingedrukt tot **A 5** de FM-frequentie weergeeft.
 3. Gebruik de volgende knop **A 7** en de vorige knop **A 8** om het product af te stemmen op dezelfde frequentie als je autoradio.
- i** Zoek een frequentie die niet wordt gebruikt door een radiozender om storing van het signaal te voorkomen.

Muziek afspelen

Om muziek van het product naar de FM-radio te streamen, kies een van de volgende opties:

- Muziek rechtstreeks afspelen vanaf het mobiele apparaat dat via Bluetooth met het product is verbonden.
- Steek een USB-stick met audiobestanden in de USB-muziekpoort (1,0 A) **A 6**.

Muziek op uw USB-flashstation wordt automatisch afgespeeld.

Muziek afspelen

1. Druk op de belknop **A 3** om muziek af te spelen of te pauzeren.
2. Druk op **A 7** om naar het volgende nummer te gaan.
3. Druk op **A 8** om terug te gaan naar het vorige nummer.
4. Houd **A 7** ingedrukt om het volume te verhogen.
5. Houd **A 8** ingedrukt om het volume te verlagen.

Wanneer je een oproep ontvangt tijdens het afspelen van muziek, schakelt het product automatisch over naar het telefoongesprek.

Spraakassistent activeren

- Houd **A 3** 3 seconden ingedrukt om de stem-assistent op je mobiele telefoon (Siri of Google Assistant) te activeren.

Telefoongesprekken voeren

i Tijdens een telefoongesprek wordt 'noise cancelling' automatisch geactiveerd.

1. Om een inkomende oproep te beantwoorden, druk op **A 3**.
2. Houd tijdens een gesprek **A 3** 2 seconden lang ingedrukt om naar de privémodus over te schakelen.
3. Om een oproep te beëindigen, druk op **A 3**.
4. Om snel het laatst gebelde nummer opnieuw te kiezen, druk twee keer op **A 3**.

Je apparaten opladen

1. Sluit je apparaat met een USB-kabel (niet meegeleverd) aan op de USB-laadpoort (3,0 A) **A 4** of **A 6** om het apparaat op te laden.
- i** Raadpleeg de gebruiksaanwijzing van je apparaat om te controleren of je apparaat het opladen met 3,0 A ondersteunt.
- Het product start automatisch met laden zodra je de motor van je auto start.

Conformiteitsverklaring

Wij, Nedis B.V., verklaren als fabrikant dat het product CATR124BK van ons merk Nedis®, geproduceerd in China, is getest conform alle relevante CE-normen en -voorschriften en dat alle tests met succes zijn doorstaan. Dit omvat, maar is niet beperkt tot de richtlijn RED 2014/53/EU.

De volledige conformiteitsverklaring (en het blad met veiligheidsgegevens indien van toepassing) kan worden gevonden en gedownload via nedis.nl/CATR124BK#support

Voor andere informatie met betrekking tot de naleving neemt u contact op met de klantenservice:

Web: www.nedis.nl

E-mail: service@nedis.com

Nedis B.V., de Tweeling 28

5215 MC 's-Hertogenbosch, Nederland

IT

Guida rapida all'avvio

Trasmittitore audio FM

CATR124BK



Per maggiori informazioni vedere il manuale esteso online: ned.is/catr124bk

Uso previsto

Nedis CATR124BK è un trasmettitore FM che trasmette il segnale audio Bluetooth® su una frequenza FM selezionata che può essere ricevuta da qualsiasi autoradio FM.

Il prodotto dispone di un microfono separato per effettuare chiamate in viva voce e la porta di ricarica USB integrata può essere utilizzata per ricaricare qualsiasi dispositivo.

Il prodotto è inteso esclusivamente per l'utilizzo in un veicolo dotato di presa elettrica ausiliaria.

Il prodotto non è inteso per utilizzi professionali.

Eventuali modifiche al prodotto possono comportare conseguenze per la sicurezza, la garanzia e il corretto funzionamento.

Specifiche

Prodotto	Trasmettitore audio FM
Numero articolo	CATR124BK
Frequenza di trasmissione FM	87,6 - 107,9 MHz
Versione Bluetooth®	5.0
Intervallo di frequenza Bluetooth®	2402 - 2480 MHz
Potenza massima di trasmissione	4 dBm
Profili Bluetooth®	A2DP, AVRCP, HFP
Microfono professionale con cancellazione del rumore	Sì
Comando vocale	Siri, Google Assistant
Chiamate viva voce	Sì
Display LED	0,8 pollici
Uscita di ricarica USB	5.0 V / 3,0 A
Uscita USB	5.0 V / 1,0 A

Parti principali (immagine A)

- 1 'Hook and loop' etichetta
- 2 Microfono professionale con cancellazione del rumore
- 3 Pulsante di chiamata
- 4 Porta di ricarica USB (3,0 A)
- 5 Display LED
- 6 Porta musicale USB (1,0 A)
- 7 Pulsante Successivo
- 8 Pulsante Precedente
- 9 Pulsante di frequenza

10 Spina di alimentazione ausiliaria

Istruzioni di sicurezza

ATTENZIONE

- Assicurarsi di aver letto e compreso pienamente le istruzioni in questo documento prima di installare o utilizzare il prodotto. Conservare il documento per farvi riferimento in futuro.
- Utilizzare il prodotto solo come descritto nel presente documento.
- Non utilizzare il prodotto se una parte è danneggiata o difettosa. Sostituire immediatamente un prodotto danneggiato o difettoso.
- Non far cadere il prodotto ed evitare impatti.
- Il prodotto può essere riparato e sottoposto a manutenzione esclusivamente da un tecnico qualificato per ridurre il rischio di scosse elettriche.
- Non esporre il prodotto all'acqua o all'umidità.
- Scollegare il prodotto dalla sorgente elettrica e da altre apparecchiature se si verificano problemi.
- Non esporre il prodotto alla luce diretta del sole, a fiamme libere o al calore.
- Non posizionare il prodotto accanto a fonti di calore, poiché potrebbero danneggiarlo.
- Non esporre il prodotto a temperature molto elevate o molto basse o a cambiamenti drastici di temperatura o umidità.
- Non immergere il prodotto in acqua per la pulizia.
- Prestare attenzione all'utilizzo del prodotto durante la guida. Concentrarsi sempre sulla strada.

Installazione del prodotto (immagine B)

1. Inserire la spina di alimentazione ausiliaria **A 10** in una presa elettrica ausiliaria.

Il display LED **A 5** mostra per prima cosa la tensione della batteria dell'auto e quindi "BT" per indicare che è attiva la modalità di accoppiamento Bluetooth.

2. Attaccare il microfono professionale con cancellazione del rumore **A 2** al cruscotto dell'auto. Utilizzare **A 1**.

Accoppiamento con Bluetooth

1. Abilitare il Bluetooth sul dispositivo da accoppiare.
 2. Sul proprio dispositivo, selezionare "CATR124BK" dall'elenco dei dispositivi Bluetooth disponibili.
 3. Se viene richiesto, inserire il codice di accoppiamento '0000'.
- i** Se il prodotto è già stato accoppiato con un altro dispositivo, assicurarsi che il dispositivo sia spento o il Bluetooth sia disabilitato.
- i** Se il prodotto ha perso il collegamento alla sorgente Bluetooth, si ricollega automaticamente quando è di nuovo entro la portata utile ed è acceso.

Collegamento alla radio FM

1. Sintonizzare l'autoradio su una frequenza FM inutilizzata.
 2. Tenere premuto il pulsante di frequenza **A 9** per 2 secondi fino a quando **A 5** mostra la frequenza FM.
 3. Utilizzare il pulsante successivo **A 7** e precedente **A 8** per sintonizzare il prodotto sulla stessa frequenza dell'autoradio.
- i** Selezionare una frequenza non occupata da una stazione radio per evitare un disturbo del segnale.

Riproduzione di musica

Per trasmettere la musica dal prodotto alla radio FM, scegliere una di queste opzioni:

- Riprodurre la musica direttamente dal dispositivo mobile collegato al prodotto via Bluetooth.
- Inserire un'unità flash USB contenente file audio nella porta musicale USB (1,0 A) **A 6**.

La musica dell'unità USB viene riprodotta automaticamente.

Controllo della musica

1. Premere il pulsante di chiamata **A 3** per riprodurre o mettere in pausa la musica.
2. Premere **A 7** per passare al brano successivo.

3. Premere **A 8** per ritornare al brano precedente.
4. Tenere premuto **A 7** per aumentare il volume.
5. Tenere premuto **A 8** per diminuire il volume.

Se si riceve una chiamata mentre viene riprodotta la musica, il prodotto passa automaticamente alla chiamata telefonica.

Attivazione dell'assistente vocale

- Tenere premuto **A 3** per 3 secondi per attivare l'assistenza vocale sul cellulare (Siri o Google Assistant).

Effettuare chiamate telefoniche

i La cancellazione del rumore si attiva automaticamente durante una chiamata telefonica.

1. Per rispondere a una chiamata in arrivo, premere **A 3**.
2. Durante una chiamata, tenere premuto **A 3** per 2 secondi per passare alla modalità privata.
3. Per terminare una chiamata, premere **A 3**.
4. Per comporre nuovamente rapidamente l'ultimo numero chiamato, premere due volte **A 3**.

Ricarica dei dispositivi

1. Collegare il dispositivo con un cavo USB (non incluso) alla porta di ricarica USB (3,0 A) **A 4** o **A 6** per ricaricare il dispositivo.

i Vedere il manuale del proprio dispositivo per controllare se supporta la ricarica a 3,0 A.

Il prodotto inizia automaticamente la ricarica quando si accende il motore dell'auto.

Dichiarazione di conformità

Noi sottoscritti, Nedis B.V., dichiariamo, in quanto fabbricanti, che il prodotto CATR124BK con il nostro marchio Nedis®, prodotto in Cina, è stato collaudato ai sensi di tutte le norme e i regolamenti CE pertinenti e che tutti i collaudi sono stati superati con successo. Questo include, senza esclusione alcuna, la normativa RED 2014/53/UE.

La Declaración de conformidad completa (e le schede di sicurezza, se applicabili) sono disponibili e possono essere scaricate da:

nedis.it/CATR124BK#support

Per ulteriori informazioni relative alla conformità, contattare il servizio clienti:

Sito web: www.nedis.com

E-mail: service@nedis.com

Nedis B.V., de Tweeling 28

5215 MC 's-Hertogenbosch, Paesi Bassi

ES

Guía de inicio rápido

Transmisor de audio FM

CATR124BK



Para más información, consulte el manual ampliado en línea: ned.is/catr124bk

Uso previsto por el fabricante

Nedis CATR124BK es un transmisor FM que transmite la señal de audio Bluetooth® a través de una frecuencia FM seleccionada que puede ser recibida por cualquier radio de coche FM.

El producto dispone de un micrófono independiente para realizar llamadas con manos libres y el puerto de carga USB integrado se puede utilizar para cargar cualquier dispositivo.

Este dispositivo está diseñado exclusivamente para ser utilizado en un vehículo

con una toma de corriente auxiliar.

El producto no está diseñado para un uso profesional.

Cualquier modificación del producto puede tener consecuencias para la seguridad, la garantía y el funcionamiento adecuado.

Especificaciones

Producto	Transmisor de audio FM
Número de artículo	CATR124BK
Frecuencia de transmisión FM	87,6 - 107,9 MHz
Versión Bluetooth®	5.0
Rango de frecuencia Bluetooth®	2402 - 2480 MHz
Potencia de transmisión máxima	4 dBm
Perfiles de Bluetooth®	A2DP, AVRCP, HFP
Micrófono profesional con cancelación de ruido	Sí
Control por voz	Siri, asistente de Google
Llamada manos libres	Sí
Pantalla LED	0,8 pulgadas
Salida de carga USB	5.0 V / 3,0 A
Salida USB	5.0 V / 1,0 A

Partes principales (imagen A)

- 1 'Hook and loop' adhesivo
- 2 Micrófono profesional con cancelación de ruido
- 3 Botón de llamada
- 4 Puerto de carga USB (3,0 A)
- 5 Pantalla LED
- 6 Puerto de música USB (1,0 A)
- 7 Botón de siguiente
- 8 Botón de anterior
- 9 Botón de frecuencia
- 10 Enchufe de alimentación auxiliar

Instrucciones de seguridad

ADVERTENCIA

- Asegúrese de que ha leído y entendido completamente las instrucciones en este documento antes de instalar o utilizar el producto. Guarde este documento para futuras consultas.
- Utilice el producto únicamente tal como se describe en este documento.
- No use el producto si alguna pieza está dañada o presenta defectos. Sustituya inmediatamente un producto si presenta daños o está defectuoso.
- No deje caer el producto y evite que sufra golpes.
- Este producto solo puede recibir servicio de un técnico cualificado para su mantenimiento para así reducir el riesgo de descargas eléctricas.
- No exponga el producto al agua o a la humedad.
- Desconecte el producto de la fuente de corriente y de otros equipos si surgen problemas.
- No exponga el producto a la luz solar directa, a llamas abiertas ni al calor.
- No coloque el producto cerca de fuentes de calor; eso podría dañar el producto.
- No exponga el producto a temperaturas muy cálidas o muy frías o a cambios drásticos de temperatura o humedad.
- No sumerja el producto en agua para limpiarlo.
- Sea precavido cuando utilice este producto mientras conduce. Centre siempre su atención en la carretera.

Cómo instalar el producto (imagen B)

1. Inserte el enchufe de alimentación auxiliar **A 10** a una toma de corriente auxiliar.

La pantalla LED **A 5** muestra primero la tensión de la batería del coche y, en segundo lugar, muestra «BT» para indicar que el modo de emparejamiento Bluetooth está activo.

2. Fije el micrófono profesional con cancelación de ruido **A 2** al salpicadero del coche. Utilice **A 1**.

Vincular con Bluetooth

1. Habilite Bluetooth en el dispositivo con el que desea emparejar.
2. Seleccione «CATR124BK» en la lista de dispositivos Bluetooth disponibles.
3. Si le solicita código de emparejamiento, introduzca «0000».



- i Si el producto ya se ha emparejado con otro dispositivo, asegúrese de que el dispositivo está apagado o el Bluetooth deshabilitado.
- i Si el producto ha perdido la conexión con la fuente Bluetooth, se volverá a conectar automáticamente cuando se encuentre nuevamente dentro del rango y esté encendido.

Cómo conectar a la radio FM

1. Sintonizar la radio del coche a una frecuencia FM nueva.
 2. Mantenga pulsado el botón de frecuencia **A 9** durante 2 segundos hasta que **A 5** muestre la frecuencia FM.
 3. Utilice el botón de siguiente **A 7** y el botón de anterior **A 8** para sintonizar el producto a la misma frecuencia que la radio de su coche.
- i Seleccione una frecuencia que no esté ocupada por una emisora de radio para evitar perturbaciones en la señal.

Reproducir música

Para transmitir música del dispositivo a la radio FM, seleccione una de las opciones siguientes:

- Reproducir música directamente desde el dispositivo móvil que está conectado con el producto a través de Bluetooth.
- Inserte una unidad flash USB que contenga archivos de audio en el puerto de música USB (1,0 A) **A 6**.

La música de su unidad flash USB se reproducirá automáticamente.

Controlar la música

1. Pulse el botón de llamada **A 3** para escuchar o pausar la música.
2. Pulse **A 7** para pasar a la siguiente canción.
3. Pulse **A 8** para volver atrás a la canción anterior.
4. Presione y mantenga **A 7** para aumentar el volumen.
5. Presione y mantenga **A 8** para bajar el volumen.

Si recibe una llamada mientras reproduce música, el producto cambiará automáticamente a la llamada telefónica.

Cómo activar el asistente de voz

- Mantenga pulsado **A 3** durante 3 segundos para activar el asistente de voz de su teléfono móvil (Siri o el asistente de Google).

Hacer llamadas

- i** La cancelación de ruido se activa automáticamente durante una llamada telefónica.
- 1. Para responder una llamada entrante, pulse **A 3**.
- 2. Para cambiar a modo privado durante una llamada, pulse y mantenga **A 3** durante 2 segundos.
- 3. Para terminar la llamada, pulse **A 3**.
- 4. Para rellamar rápidamente al último número llamado, presione dos veces **A 3**.

Cómo cargar sus dispositivos

- 1. Conecte su dispositivo con un cable USB (no incluido) al puerto de carga USB (3,0 A) **A 4** o **A 6** para cargar el dispositivo.
- i** Consulte el manual de su dispositivo para comprobar si su dispositivo es compatible con la carga de 3,0 A.

El producto empieza a cargarse automáticamente cuando arranque el motor del coche.

Declaración de conformidad

Nosotros, Nedis B.V., declaramos como fabricante que el producto CATR124BK de nuestra marca Nedis®, producido en China, ha sido probado de acuerdo con todas las normas y regulaciones relevantes de la CE y que se han superado todas las pruebas con éxito. Esto incluye, entre otras, la directiva europea sobre equipos radioeléctricos RED 2014/53/UE.

La declaración de conformidad completa (y la hoja de datos de seguridad, si procede) se puede encontrar y descargar en:
nedis.es/CATR124BK#support

Para más información sobre el cumplimiento, póngase en contacto con el servicio de atención al cliente:

Página web: www.nedis.com

Correo electrónico: service@nedis.com

Nedis B.V., de Tweeling 28

5215 MC 's-Hertogenbosch (Países Bajos)

Transmissor áudio FM

CATR124BK



Para mais informações, consulte a versão alargada do manual on-line: ned.is/catr124bk

Utilização prevista

O CATR124BK da Nedis é um transmissor FM que transmite o sinal áudio Bluetooth® sobre uma frequência FM selecionada que pode ser recebida por qualquer autorrádio FM.

O produto tem um microfone separado para fazer chamadas em modo mãos-livres e a entrada de carregamento USB integrada pode ser utilizada para carregar qualquer dispositivo.

O produto destina-se exclusivamente à utilização num veículo com uma tomada de alimentação auxiliar.

O produto não se destina a utilização profissional.

Qualquer alteração do produto pode ter consequências em termos de segurança, garantia e funcionamento adequado.

Especificações

Produto	Transmissor áudio FM
Número de artigo	CATR124BK
Frequência de transmissão FM	87,6 - 107,9 MHz
Versão Bluetooth®	5.0
Gama de frequências Bluetooth®	2402 - 2480 MHz
Potência máxima de transmissão	4 dBm
Perfis Bluetooth®	A2DP, AVRCP, HFP
Microfone Pro com cancelamento de ruído	Sim
Controlo vocal	Siri, Google Assistant
Chamada mãos livres	Sim
Visor LED	0,8 polegada

Saída de carregamento USB	5.0 V / 3,0 A
Saída USB	5.0 V / 1,0 A

Peças principais (imagem A)

- | | |
|---|----------------------------------|
| 1 'Hook and loop' autocolante | 5 Visor LED |
| 2 Microfone Pro com cancelamento de ruído | 6 Porta de áudio USB (1,0 A) |
| 3 Botão de chamada | 7 Botão Seguinte |
| 4 Porta de carregamento USB (3,0 A) | 8 Botão Anterior |
| | 9 Botão Frequency |
| | 10 Ficha auxiliar de alimentação |

Instruções de segurança

AVISO

- Certifique-se de que leu e compreendeu as instruções deste documento na íntegra antes de instalar ou utilizar o produto. Guarde este documento para referência futura.
- Utilize o produto apenas conforme descrito neste documento.
- Não utilize o produto caso uma peça esteja danificada ou defeituosa. Substitua imediatamente um produto danificado ou defeituoso.
- Não deixe cair o produto e evite impactos.
- Este produto pode ser reparado apenas por um técnico qualificado para manutenção a fim de reduzir o risco de choque elétrico.
- Não exponha o produto à água ou humidade.
- Em caso de problema, desligue o produto da fonte de alimentação bem como outros equipamentos.
- Não exponha o produto à luz solar direta, chamas expostas ou calor.
- Não coloque o produto perto de fontes de calor, uma vez que tal pode danificar o produto.
- Não exponha o produto a temperaturas muito elevadas ou muito baixas nem a mudanças repentinas de temperatura ou humidade.
- Não mergulhe o produto em água para efetuar a limpeza.
- Tenha cuidado ao usar o produto enquanto conduz. Centre sempre a sua atenção na estrada.

Instalação do produto (imagem B)

1. Ligue a ficha elétrica auxiliar **A 10** a uma tomada elétrica auxiliar. O visor LED **A 5** exibe primeiro a tensão da bateria do automóvel e apresenta «BT» para indicar que o modo de emparelhamento Bluetooth está ativo em segundo lugar.
2. Fixe o microfone profissional com cancelamento de ruído **A 2** ao painel de instrumentos do seu carro. Utilize **A 1**.

Emparelhar com Bluetooth

1. Ative o Bluetooth no dispositivo que pretende emparelhar.
 2. Selecione «CATR124BK» na lista de dispositivos Bluetooth disponíveis no seu dispositivo.
 3. Se solicitado, introduza o código de emparelhamento «0000».
- i** Se o produto já tiver sido emparelhado com outro dispositivo, certifique-se de que este está desligado ou de que o Bluetooth está desativado.
 - i** Se o produto perder a ligação à fonte Bluetooth, volta a ligar-se automaticamente quando está novamente ao alcance e ligado.

Ligar ao rádio FM

1. Sintonize o rádio do seu automóvel numa frequência FM não utilizada.
 2. Prima e mantenha o botão de frequência **A 9** durante 2 segundos até que **A 5** exibir a frequência FM.
 3. Utilize o botão Next (Seguinte) **A 7** e o Previous (Anterior) **A 8** para sintonizar o produto na mesma frequência que o seu autorrádio.
- i** Selecione uma frequência que não esteja ocupada por uma estação de rádio para evitar a perturbação do sinal.

Reproduzir música

Para transmitir música do produto para o rádio FM, escolha uma das seguintes opções:

- Reproduza música diretamente do dispositivo móvel que está ligado ao produto através de Bluetooth.
- Insira uma unidade flash USB que contenha ficheiros de áudio na porta de áudio USB (1,0 A) **A 6**.

A música da sua unidade USB é reproduzida automaticamente.

Controlar a música

1. Prima o botão de chamada **A 3** para reproduzir música ou colocá-la em pausa.
2. Prima **A 7** para passar para a música seguinte.
3. Prima **A 8** para voltar à faixa anterior.
4. Pressione e mantenha **A 7** para aumentar o volume.
5. Pressione e mantenha **A 8** para diminuir o volume.

Se receber uma chamada enquanto toca música, o produto muda automaticamente para a chamada telefónica.

Ativar o assistente de voz

- Pressione e mantenha **A 3** durante 3 segundos para ativar o assistente de voz no seu telemóvel (Siri ou Google Assistant).

Fazer chamadas

- i** O cancelamento de ruído ativa-se automaticamente, durante uma chamada telefónica.
1. Para atender uma chamada, prima **A 3**.
 2. Durante uma chamada, pressione e mantenha **A 3** durante 2 segundos para alternar para o modo privado.
 3. Para terminar uma chamada, prima **A 3**.
 4. Para voltar a ligar para o último número chamado, prima duas vezes **A 3**.

Carregar os seus dispositivos

1. Ligue o seu dispositivo com um cabo USB (não incluído) à porta de carregamento USB (3,0 A) **A 4** ou **A 6** para carregar o dispositivo.

- i** Consulte o manual do seu dispositivo para verificar se suporta o carregamento de 3,0 A.

O produto começa a carregar automaticamente quando se liga o motor do carro.

Declaração de conformidade

A Nedis B.V. declara, na qualidade de fabricante, que o produto CATR124BK da nossa marca Nedis®, produzido na China, foi testado em conformidade com todas as normas e regulamentos CE relevantes e que todos os testes foram concluídos com sucesso. Os mesmos incluem, entre outros, o regulamento RED 2014/53/UE.

A Declaração de conformidade (e a ficha de dados de segurança, se aplicável) pode ser consultada e descarregada em:
nedis.pt/CATR124BK#support

Para informações adicionais relativas à conformidade, contacte a assistência ao cliente:

Site: www.nedis.com

E-mail: service@nedis.com

Nedis B.V., de Tweeling 28

5215 MC 's-Hertogenbosch, Países Baixos

SV

Snabbstartsguide

FM Audiosändare

CATR124BK



För ytterligare information, se den utökade manualen online: ned.is/catr124bk

Avsedd användning

Nedis CATR124BK är en FM-sändare som skickar ljudsignaler via Bluetooth® via en vald FM-frekvens som kan tas emot av alla bilradioapparater som kan ta emot FM.

Produkten har en separat mikrofon för att ringa handsfree-samtal, och den inbyggda USB-laddningsporten kan användas för att ladda upp valfri enhet.

Produkten är endast avsedd för användning i ett fordon med extra elkraftuttag.

Produkten är inte avsedd för yrkesmässig användning.

Modifiering av produkten kan medföra konsekvenser för säkerhet, garanti och korrekt funktion.

Specifikationer

Produkt	FM Audiosändare
Artikelnummer	CATR124BK
FM sändfrekvens	87,6 - 107,9 MHz
Bluetooth® version	5.0
Bluetooth® frekvensområde	2402 - 2480 MHz
Max sändareffekt	4 dBm
Bluetooth®-profiler	A2DP, AVRCP, HFP
Pro-mikrofon med brusreducering	Ja
Röststyrning	Siri, Google Assistant
Handsfree uppringning	Ja
LED-display	0,8 tum
USB laddningsutgång	5.0 V / 3,0 A
USB-utgång	5.0 V / 1,0 A

Huvuddelar (bild A)

- 1 'Hook and loop' dekal
- 2 Pro-mikrofon med brusreducering
- 3 Samtalsknapp
- 4 USB laddningsport (3,0 A)
- 5 LED-display
- 6 USB musikport (1,0 A)
- 7 Nästa knapp
- 8 Föregående knapp
- 9 Frekvensknapp
- 10 Aux kraftkontakt

Säkerhetsanvisningar

VARNING

- Säkerställ att du har läst och förstår hela bruksanvisningen i detta dokument innan du installerar och använder produkten. Spara detta dokument för framtida referens.
- Använd produkten endast enligt anvisningarna i detta dokument.
- Använd inte produkten om en del är skadad eller defekt. Byt omedelbart ut en skadad eller defekt produkt.

- Tappa inte produkten och skydda den mot slag.
- Denna produkt får, för att minska risken för elchock, endast servas av en kvalificerad underhållstekniker.
- Exponera inte produkten till vatten eller fukt.
- Koppla bort produkten från kraftkällan och annan utrustning i händelse av problem.
- Utsätt inte produkten för direkt solljus, öppen eld eller värme.
- Placera inte produkten nära värmekällor, eftersom detta kan skada produkten.
- Exponera inte produkten för mycket höga eller låga temperaturer eller snabba ändringar i temperatur eller luftfuktighet.
- Sänk inte ner produkten i vatten för rengöring.
- Var försiktig vid användning av produkten när du kör. Koncentrera dig alltid på vägen.

Installera produkten (bild B)

1. Anslut aux-kraftkontakten **A 10** till ett aux-kraftuttag. LED-skärmen **A 5** visar först bilbatteriets spänning och sedan "BT" för att indikera att synkroniseringsläget för Bluetooth är aktivt.
2. Anslut pro-mikrofonen med brusreducering **A 2** till ditt fordons instrumentbräda. Använd **A 1**.

Koppla ihop med Bluetooth

1. Aktivera Bluetooth på enheten du önskar länka med.
 2. Välj "CATR124BK" från listan med tillgängliga Bluetooth-enheter på din enhet.
 3. Skriv om så erfordras in hopkopplingskoden "0000".
- i** Om produkten tidigare har varit länkad med en annan enhet, säkerställ att den enheten är avstängd eller att Bluetooth är avaktiverad.
 - i** Om produkten förlorar kontakten med Bluetooth-källan kommer den automatiskt att åter länka om den är inom räckvidden och är påslagen.

Att ansluta till FM-radio

1. Ställ in din bilradio till en icke använd FM-frekvens.
 2. Tryck på och håll frekvensknappen **A 9** intryckt i 2 sekunder tills **A 5** visar FM-frekvensen.
 3. Använd knappen nästa **A 7** och knappen föregående **A 8** för att ställa in produkten till samma frekvens som din bilradio.
- i** Välj en frekvens som inte är upptagen av en radiostation för att undvika signalstörning.

Att spela upp musik

Välj ett av följande alternativ för att strömma musik från produkten till FM-radion:

- Spela upp musik direkt från den mobila enheten som är hopkopplad med produkten via Bluetooth.
 - Sätt in ett USB-minne som innehåller audiofiler i USB musikporten (1,0 A) **A 6**.
- Musik från ditt USB flashminne spelas upp automatiskt.

Att kontrollera musiken

1. Tryck på samtalsknappen **A 3** för att spela upp eller pausera musik.
2. Tryck in **A 7** för att hoppa till nästa sång.
3. Tryck på **A 8** för att återgå till föregående spår.
4. Tryck in och håll **A 7** intryckt för att höja volymen.
5. Tryck in och håll **A 8** intryckt för att sänka volymen.

Om du får ett telefonsamtal när du spelar musik växlar produkten automatiskt till telefonsamtalet.

Att aktivera röstassistenten

- Tryck på och håll **A 3** intryckt i 3 sekunder för att aktivera röstassistenten i din mobiltelefon (Siri eller Google Assistent).

Att ringa telefonsamtal

i Brusreduceringen aktiveras automatiskt under ett telefonsamtal.

1. Tryck på **A 3** för att besvara ett inkommande samtal.
2. Under pågående samtal, tryck in och håll **A 3** intryckt i 2 sekunder för att aktivera privat läge.
3. Tryck på **A 3** för att avsluta ett samtal.
4. Tryck två gånger på **A 3** för att snabbt ringa till det sist uppringda numret.

Att ladda dina enheter

1. Anslut din apparat med en USB-kabel (medföljer ej) till USB laddningsporten (3,0 A) **A 4** eller **A 6** för att ladda enheten.

i Se bruksanvisningen för din apparat och kontrollera om den stöder 3,0 A laddning.

Produkten börjar automatiskt laddas när du startar bilmotorn.

Försäkran om överensstämmelse

Vi, Nedis B.V., försäkras som tillverkare att produkten CATR124BK från vårt varumärke Nedis®, tillverkad i Kina, har testats i enlighet med alla relevanta CE-standarder och föreskrifter och att alla tester genomförts med godkänt resultat. Detta inkluderar, men är inte begränsat till, radioutrustningsdirektivet 2014/53/EU.

Den fullständiga försäkran om överensstämmelse (och säkerhetsdatabladet, om tillämpligt) kan läsas och laddas ned från:

nedis.sv/CATR124BK#support

För ytterligare information om överensstämmelse, var god kontakta vår kundtjänst:

Webbplats: www.nedis.com

E-post: service@nedis.com

Nedis B.V., de Tweeling 28

5215 MC 's-Hertogenbosch, Nederländerna

FI

Pika-aloitusopas

FM-audiolähetin

CATR124BK



Katso tarkemmat tiedot käyttöoppaan

laajemmasta verkkoversiosta: ned.is/catr124bk

Käyttötarkoitus

Nedis CATR124BK on FM-lähetin. Se lähettää valitulla FM-taajuudella Bluetooth®-audiosignaalia, joka voidaan vastaanottaa missä tahansa FM-autoradiossa.

Tuotteessa on erillinen mikrofoni handsfree-puheluja varten ja integroitu USB-latausportti, jota voidaan käyttää minkä tahansa laitteen lataamiseen.

Tuote on tarkoitettu käytettäväksi ainoastaan autossa tupakansytyttimestä. Tuotetta ei ole tarkoitettu ammattikäyttöön. Tuotteen muutokset voivat vaikuttaa turvallisuuteen, takuuseen ja asianmukaiseen toimintaan.

Tekniset tiedot

Tuote	FM-audiolähetin
Tuotenro	CATR124BK
FM-lähetystaajuus	87,6 - 107,9 MHz
Bluetooth®-versio	5.0
Bluetooth®-taajuusalue	2402 - 2480 MHz
Enimmäislähtöteho	4 dBm
Bluetooth®-profiilit	A2DP, AVRCP, HFP
Pro-mikrofoni kohinanpoistolla	Kyllä
Ääniohjaus	Siri, Google Assistant
Langattomat puhelut	Kyllä
LED-näyttö	0,8 tuumaa
USB-latauslähtö	5.0 V / 3,0 A
USB-lähtö	5.0 V / 1,0 A

Tärkeimmät osat (kuva A)

- 1 'Hook and loop' tarra¹
- 2 Pro-mikrofoni kohinanpoistolla¹
- 3 Puhelu-painike¹
- 4 USB-latausportti (3,0 A)¹
- 5 LED-näyttö¹
- 6 USB-musiikkiportti (1,0 A)¹
- 7 Seuraava-painike¹
- 8 Edellinen-painike¹
- 9 Taajuuspainike¹
- 10 Lisävirtapistoke¹

Turvallisuusohjeet

VAROITUS

- Huolehdi siitä, että olet lukenut ja ymmärtänyt tämän asiakirjan sisältämät ohjeet kokonaan ennen kuin asennat tuotteen tai käytät sitä. Säilytä tämä asiakirja tulevaa tarvetta varten.

- Käytä tuotetta vain tässä asiakirjassa kuvatun mukaisesti.
- Älä käytä tuotetta, jos jokin sen osa on vaurioitunut tai viallinen. Vaihda vahingoittunut tai viallinen tuote välittömästi.
- Varo pudottamasta ja tönäisemästä tuotetta.
- Tämän tuotteen saa huoltaa vain pätevä teknikko sähköiskun vaaran vähentämiseksi.
- Älä altista tuotetta vedelle tai kosteudelle.
- Irrota tuote virtalähteestä ja muista laitteista, jos ongelmia ilmenee.
- Älä altista laitetta suoralle auringonvalolle, avotulelle tai kuumuudelle.
- Älä laita tuotetta lähelle lämmönlähteitä, sillä tuote voi vaurioitua.
- Älä altista tuotetta erittäin kuumille tai kylmille lämpötiloille tai suurille lämpötilan tai kosteuden vaihteluille.
- Älä upota tuotetta veteen sen puhdistamiseksi.
- Käytä tuotetta varovasti, kun ajat. Keskitä huomiosi aina liikenteeseen.

Tuotteen asentaminen (kuvat B)

1. Kytke pistoke **A 10** tupakansytyttimeen. LED-näytössä **A 5** näkyy ensin auton akun jännite ja sitten "BT" sen merkiksi, että Bluetooth-laiteparin muodostustila on aktiivinen.
2. Kiinnitä pro-mikrofoni kohinanpoistolla **A 2** autosi kojelautaan. Käytä **A 1**.

Muodosta laitepari Bluetoothin kautta

1. Ota Bluetooth käyttöön laitteessa, josta haluat muodostaa laiteparin.
 2. Valitse "CATR124BK" laitteesi käytettävissä olevien Bluetooth-laitteiden luettelosta.
 3. Jos parinmuodostuskoodia kysytään, syötä "0000".
- i** Jos tuote on jo paritettu toisen laitteen kanssa, varmista, että laitteen virta on kytketty pois päältä tai Bluetooth on pois käytöstä.
 - i** Jos tuote on menettänyt yhteytensä Bluetooth-lähteeseen, se yhdistää automaattisesti, kun se on taas alueella ja päälle kytkettynä.

Yhdistä FM-radioon

1. Viritä autosi radio käyttämättömälle FM-taajuudelle.
2. Paina taajuuspainiketta **A 9** 2 sekuntia, kunnes LED-näytössä **A 5** näkyy FM-taajuus.

3. Viritä tuote autoradiosi kanssa samalle taajuudelle seuraava-painikkeella **A 7** ja edellinen-painikkeella **A 8**.
- i** Signaalihäiriön välttämiseksi valitse taajuus, jota ei ole varattu radioasemalle.

Musiikin toistaminen

Jos haluat suoratoistaa musiikkia tuotteesta FM-radioon, valitse jokin seuraavista vaihtoehdoista:

- Toista musiikkia suoraan mobiililaitteeltasi, joka on yhdistetty tuotteeseen Bluetoothin kautta.
- Aseta äänitiedostoja sisältävä USB-muistitikku USB-musiikkiporttiin (1,0 A) **A 6**.

Musiikkia USB-muistilta aletaan toistaa automaattisesti.

Musiikin hallinta

1. Paina puhelu-painiketta **A 3** toistaaksesi tai tauottaaksesi musiikkia.
 2. Siirry seuraavaan kappaleeseen painamalla **A 7**.
 3. Paina **A 8** palataksesi edelliseen kappaleeseen.
 4. Lisää äänenvoimakkuutta painamalla ja pitämällä painiketta **A 7**.
 5. Vähennä äänenvoimakkuutta painamalla ja pitämällä painiketta **A 8**.
- Jos saat puhelun toistaessasi musiikkia, tuote vaihtaa automaattisesti puheluun.

Ääniavustajan aktivointi

- Paina **A 3** 3 sekuntia aktivoiaksesi matkapuhelimestasi ääniavustajan (Siri tai Google Assistant).


Puhelut

i Kohinanpoisto aktivoituu automaattisesti puhelun aikana.

1. Vastaa tulevaan puheluun painamalla painiketta **A 3**.
2. Paina puhelun aikana painiketta **A 3** 2 sekuntia vaihtaaksesi yksityiseen tilaan.
3. Lopeta puhelu painamalla painiketta **A 3**.
4. Voit soittaa nopeasti viimeksi käytettyyn numeroon uudelleen painamalla kaksi kertaa painiketta **A 3**.

Laitteiden lataaminen

1. Liitä laitteesi USB-kaapelilla (ei sisälly toimitukseen) USB-latausporttiin (3,0 A) **A 4** tai **A 6** laitteen lataamiseksi.

 Tarkista laitteesi käyttöoppaasta, tukeeko laitteesi 3,0 A:n latausta. Tuote käynnistää latauksen automaattisesti, kun käynnistät auton moottorin.

Vaatumustenmukaisuusvakuutus

Nedis B.V. ilmoittaa valmistajana, että tuote CATR124BK tuotemerkistämme Nedis®, valmistettu Kiinassa, on testattu kaikkien asiaankuuluvien CE-standardien ja määräysten mukaisesti ja tuote on läpäissyt kaikki testit. Tämä sisältää RED 2014/53/EU -direktiivin siihen kuitenkaan rajoittumatta.

Täydellinen vaatimustenmukaisuusvakuutus (ja käyttöturvallisuustiedote, mikäli käytettävissä) on saatavilla ja ladattavissa osoitteesta:
nedis.fi/CATR124BK#support

Lisätietoa vaatimustenmukaisuudesta saat ottamalla yhteyttä asiakaspalveluun:
Internet: www.nedis.com
Sähköposti: service@nedis.com
Nedis B.V., de Tweeling 28
5215 MC 's-Hertogenbosch, Alankomaat

NO

Hurtigguide

FM-sender

CATR124BK



For mer informasjon, se den fullstendige bruksanvisningen på nett: ned.is/catr124bk

Tiltenkt bruk

Nedis CATR124BK er en FM-sender som sender Bluetooth®-lydsignaler over en valgt FM-frekvens som kan mottas av enhver FM-bilradio. Produktet har en separat mikrofon for å foreta håndfrie telefonsamtaler med, og den integrerte USB-ladeporten kan brukes til å lade enhver enhet med. Dette produktet er utelukkende tiltenkt for bruk i kjøretøy med sigaretteneruttak. Produktet er ikke tiltenkt profesjonell bruk. Eventuelle modifikasjoner av produktet kan ha konsekvenser for sikkerhet,

garanti og funksjon.

Spesifikasjoner

Produkt	FM-sender
Artikkelnummer	CATR124BK
FM-sendefrekvens	87,6 - 107,9 MHz
Bluetooth®-versjon	5.0
Bluetooth®-frekvensrekkevidde	2402 - 2480 MHz
Maksimal overføringseffekt	4 dBm
Bluetooth®-profiler	A2DP, AVRCP, HFP
Profesjonell mikrofon med støydemping	Ja
Talekontroll	Siri, Google Assistent
Håndfritt anrop	Ja
LED-display	0,8 tommer
USB-ladeutgang	5.0 V / 3,0 A
USB-utgang	5.0 V / 1,0 A

Hoveddeler (bilde A)

- 1 'Hook and loop' klistremerke
- 2 Profesjonell mikrofon med støydemping
- 3 Anropsknapp
- 4 USB-ladeport (3,0 A)
- 5 LED-display
- 6 USB-musikkport (1,0 A)
- 7 Neste-knapp
- 8 Forrige-knapp
- 9 Frekvensknapp
- 10 Hjelpkontakt

Sikkerhetsinstruksjoner

ADVARSEL

- Sørg for at du har lest og forstått instruksjonene i dette dokumentet før du installerer eller bruker produktet. Behold dokumentet for fremtidig referanse.
- Produktet skal kun brukes som beskrevet i dette dokumentet.
- Ikke bruk produktet hvis det er skadet eller defekt. Bytt ut et skadet eller defekt produkt med det samme.
- Ikke mist produktet, og forhindre at det slås borti andre gjenstander.

- Dette produktet skal kun håndteres av en kvalifisert tekniker for vedlikehold for å redusere risikoen for elektrisk støt.
- Ikke utsett produktet for vann eller fuktighet.
- Hvis det oppstår problemer, skal du koble produktet fra strømkilden og eventuelt annen strømkilde.
- Ikke utsett produktet for direkte sollys, åpen flamme eller varme.
- Ikke plasser produktet i nærheten av varmekilder. Dette kan skade produktet.
- Ikke utsett produktet for veldig varme eller veldig kalde temperaturer, eller for drastiske endringer i temperaturer eller fuktighet.
- Legg ikke produktet i vann for å rengjøre det.
- Vær forsiktig når du bruker produktet mens du kjører. Følg alltid med på veien.

Installasjon av produktet (bilde B)

1. Plugg auxiliary-strømpluggen **A 10** inn i et auxiliary-strømuttak. LED-displayet **A 5** viser spenningen på bilbatteriet først og "BT" for å angi at Bluetooth-sammenkoblingsmodusen er aktiv.
2. Fest den profesjonelle mikrofonen med støydemping **A 2** på bilens dashboard. Bruk **A 1** for å justere mikrofonen.

Paring med Bluetooth

1. Slå på Bluetooth på enheten du vil pare med.
2. Velg «CATR124BK» fra listen over tilgjengelige Bluetooth-enheter på enheten din.
3. Hvis du blir bedt om det, skriver du inn koden «0000».
- i** Hvis produktet allerede er koblet til en annen enhet, må du forsikre deg om at enheten er slått av eller at Bluetooth er deaktivert.
- i** Når produktet har mistet forbindelsen med Bluetooth-kilden, kobles det automatisk til igjen når det er innen rekkevidde og slås på.

Koble til FM-radio

1. Still inn bilradioen til en ubrukt FM-frekvens.
2. Trykk og hold inne frekvensknappen **A 9** i 2 sekunder til **A 5** viser FM-frekvensen.
3. Bruk neste-knappen **A 7** og forrige-knappen **A 8** for å stille inn produktet til samme frekvens som bilradioen din.
- i** Velg en frekvens som ikke allerede er tatt av en radiostasjon for å unngå signalforstyrrelser.

Spille musikk

Velg ett av de følgende alternativene for å strøme musikk fra produktet til FM-radioen:

- Spill av musikk direkte fra mobilenheten som er tilkoblet produktet via Bluetooth.
- Sett en USB-flash-enhet som inneholder lydfiler inn i USB-musikkporten (1,0 A) **A 6**.

Musikk fra USB-flashstasjonen spilles av automatisk.

Kontrollering av musikken

1. Trykk på anropknappen **A 3** for å spille av musikken eller sette den på pause.
2. Trykk på **A 7** for å hoppe til neste sang.
3. Trykk på **A 8** for å gå tilbake til forrige sang.
4. Trykk på og hold inne **A 7** for å heve lydstyrken.
5. Trykk på og hold inne **A 8** for å redusere lydstyrken.

Hvis du mottar et anrop mens du spiller musikk, bytter produktet automatisk til telefonsamtalen.

Aktivering av tale-assistent

- Trykk og hold inne **A 3** i 3 sekunder for å aktivere taleassistenten på mobiltelefonen din (Siri eller Google Assistant).

Foreta telefonanrop

i Støydemping aktiveres automatisk under en telefonsamtale.

1. For å svare på innkommende anrop trykker du på **A 3**.
2. Trykk og hold **A 3** inne i 2 sekunder under et anrop for å bytte til privatmodus.
3. For å avslutte anrop trykker du på **A 3**.
4. For hurtig oppringing av det siste nummeret du ringte, trykker du to ganger på **A 3**.

Lade enhetene dine

1. Koble enheten din med en USB-kabel (ikke inkludert) til USB-ladeporten (3,0 A) **A 4** eller **A 6** for å lade enheten.

i Se bruksanvisningen til enheten din for å sjekke om enheten din støtter lading på 3,0 A.

Produktet starter automatisk ladingen når du slår på bilmotoren.

Konformitetserklæring

Vi, Nedis B.V., erklærer som producent at produktet CATR124BK fra Nedis®-merkevaren vår, som er produsert i Kina, er testet i samsvar med alle relevante CE-standarder og reguleringer, og at alle tester er bestått. Dette inkluderer, men er ikke begrenset til, RED 2014/53/EU-forordningen.

Den fullstendige samsvarserklæringen (og sikkerhetsdataarket hvis det er aktuelt) kan leses og lastes ned via:

nedis.nb/CATR124BK#support

For ytterligere informasjon i forbindelse med samsvarserklæringen kan du kontakte kundestøtten:

Nettadresse: www.nedis.com

E-post: service@nedis.com

Nedis B.V., de Tweeling 28

5215 MC 's-Hertogenbosch, Nederland

DA

Vejledning til hurtig start

FM-audiosender

CATR124BK



Yderligere opplysninger finnes i den utvidede manual online: ned.is/catr124bk

Tilsigtet bruk

Nedis CATR124BK er en FM-transmitter, der sender Bluetooth® lydsignal over en valgt FM-frekvens, som kan modtages af hvilken som helst FM-bilradio. Produktet har en separat mikrofon til at foretage håndfri opkald, og den indbyggede USB-opladningsport kan brukes til at oplade hvilken som helst enhed.

Produktet er udelukkende beregnet til bruk i et kjøretøy med en ekstra stikkontakt.

Dette produkt er ikke beregnet til profesjonell bruk.

Enhver modifisering af produktet kan have konsekvenser for sikkerhet, garanti og korrekt funksjon.

Specifikationer

Produkt	FM-audiosender
Varenummer	CATR124BK
FM-sendefrekvens	87,6 - 107,9 MHz
Bluetooth® version	5.0
Bluetooth® frekvensinterval	2402 - 2480 MHz
Maksimal transmissionseffekt	4 dBm
Bluetooth® profiler	A2DP, AVRCP, HFP
Pro-mikrofon med støjdemning	Ja
Stemmekontrol	Siri, Google Assistant
Håndfrit opkald	Ja
LED-display	0,8 tommer
USB-opladningsoutput	5.0 V / 3,0 A
USB-udgang	5.0 V / 1,0 A

Hoveddele (billede A)

- | | |
|--------------------------------|-------------------------|
| 1 'Hook and loop'-mærkat | 6 USB-musikport (1,0 A) |
| 2 Pro-mikrofon med støjdemning | 7 Næste-knap |
| 3 Ringeknap | 8 Forrige-knap |
| 4 USB-opladningsport (3,0 A) | 9 Frekvensknap |
| 5 LED-display | 10 Hjælpestrømstik |

Sikkerhedsinstruktioner

ADVARSEL

- Sørg for, at du har læst og forstået instruktionerne i dette dokument fuldt ud, før du installerer eller bruger produktet. Gem dette dokument, så det sidenhen kan læses.
- Anvend kun produktet som beskrevet i denne vejledning.
- Brug ikke produktet, hvis det er skadet eller defekt. Udskift straks et skadet eller defekt produkt.
- Tab ikke produktet og undgå at støde det.
- Dette produkt må kun vedligeholdes af en kvalificeret tekniker pga. risikoen for elektrisk stød.

- Udsæt ikke produktet for vand eller fugt.
- Afbryd produktet fra stikkontakten og andet udstyr, hvis der opstår problemer.
- Udsæt ikke produktet for direkte sollys, flammer eller varme.
- Anbring ikke produktet i nærheden af varmekilder, da dette kan beskadige produktet.
- Udsæt ikke produktet for meget varme eller meget kolde temperaturer eller for drastiske ændringer i temperatur eller fugtighed.
- Produktet må ikke nedsænkes i vand med henblik på rengøring.
- Vær forsigtig, når produktet bruges under kørsel. Fokusér altid din opmærksomhed på vejen.

Installation af produktet (billedet B)

1. Sæt cigaretstikket **A 10** ind i en cigarettænder. LED-displayet **A 5** viser først bilbatteriets spænding og viser "BT" for at indikere, at Bluetooth-parringstilstand er aktiv derefter.
2. Sæt pro-mikrofonen med støjdempering **A 2** fast på din bils instrumentbræt. Brug **A 1**.

Par med Bluetooth

1. Aktiver Bluetooth på enheden, du vil parre.
 2. Vælg "CATR124BK" fra listen af tilgængelige Bluetooth-enheder på din enhed.
 3. Hvis der bliver spurgt, er parringskoden '0000'.
- i** Hvis produktet allerede er blevet parret med en anden enhed, skal du sørge for, at enheden er slukket, og at Bluetooth er slået fra.
 - i** Når produktet har mistet forbindelsen til Bluetooth-kilden, gentilsluttes den automatisk, når den igen er inden for rækkevidde og tændt.

Tilslut til FM-radio

1. Indstil din bilradio til en FM-frekvens, der ikke er i brug.
 2. Tryk og hold frekvensknappen **A 9** nede i 2 sekunder, indtil **A 5** viser FM-frekvensen.
 3. Brug næste-knappen **A 7** og forrige-knappen **A 8** til at stille produktet på den samme frekvens som din bilradio.
- i** Vælg en frekvens, der ikke er optaget af en radiostation, for at undgå signalforstyrrelse.

Afspilning af musik

For at streame musik fra produktet til FM-radioen, vælg en af følgende muligheder:

- Afspil musik direkte fra den mobile enhed, der er tilsluttet til produktet via Bluetooth.
- Indsæt et USB-flashdrev, der indeholder lydfiler, i USB-musikporten (1,0 A) **A 6**.

Musik fra dit USB-flashdrev afspilles automatisk.

Styr musikken

1. Tryk på ringeknappen **A 3** for at afspille eller sætte musik på pause.
2. Tryk på **A 7** for at springe til næste sang.
3. Tryk på **A 8** for at gå tilbage til den forrige sang.
4. Tryk og hold på **A 7** for at øge lydstyrken.
5. Tryk og hold på **A 8** for at sænke lydstyrken.

Hvis du modtager et opkald under musikafspilning, skifter produktet automatisk til telefonopkaldet.

Aktivering af stemmeassistent

- Tryk og hold **A 3** nede i 3 sekunder for at aktivere stemmeassistenten på din mobiltelefon (Siri eller Google Assistant).

At foretage telefonopkald

i Støjdæmpning aktiveres automatisk under et telefonopkald.

1. Tryk **A 3** for at besvare indkommende opkald.
2. Under et opkald tryk og hold **A 3** i 2 sekunder for at skifte til privat tilstand.
3. Tryk **A 3** for at afslutte et opkald.
4. Dobbelttryk på **A 3** for hurtigt at ringe op til det seneste nummer.

Opladning af dine enheder

1. Brug et USB-kabel (medfølger ikke) til at slutte din enhed til USB-opladningsporten (3,0 A) **A 4** eller **A 6** for at oplade enheden.
- i** Se vejledningen til din enhed for at kontrollere, om din enhed understøtter opladning med 3,0 A.

Produktet går automatisk i gang med at oplade, når du tænder for bilmotoren.

Overensstemmelseserklæring

Vi, Nedis B.V. erklærer som producent, at produktet CATR124BK fra vores brand Nedis®, produceret i Kina, er blevet testet i overensstemmelse med alle relevante CE-standarder og regler, og at alle test er beståede. Dette indebærer også direktiv 2014/53/EU (radioudstyrsdirektivet).

Den komplette overensstemmelseserklæring (og sikkerhedsdatabladet, hvis gældende) kan findes og downloades via:

nedis.da/CATR124BK#support

For yderligere information angående denne overholdelse, kontakt kundeservice:

Web: www.nedis.com

E-mail: service@nedis.com

Nedis B.V., de Tweeling 28

5215 MC 's-Hertogenbosch, the Netherlands

HU

Gyors beüzemelési útmutató

FM audioadó

CATR124BK



További információért lásd a bővített online kézikönyvet: ned.is/catr124bk

Tervezett felhasználás

A Nedis CATR124BK egy olyan FM transzmitter, mely Bluetooth® audio jelet továbbít egy kiválasztott FM frekvencián, melyet bármely autós FM rádió képes fogni.

A termék egy elkülönített mikrofonnal rendelkezik kéz nélkül hívásindításhoz, valamint beépített USB töltő csatlakozó is használható bármely eszköz töltéséhez.

A termék rendeltetésszerűen kizárólag olyan járműben használható, amelyben a segédáramforrásról működő csatlakozóaljzat található.

A termék nem professzionális használatra készült.

A termék bármilyen módosítása befolyásolhatja a biztonságot, a jóállást és a megfelelő működést.

Műszaki adatok

Termék	FM audioadó
Cikkszám	CATR124BK
FM jelátviteli frekvencia	87,6 - 107,9 MHz
Bluetooth® verzió	5.0
Bluetooth® frekvenciatartomány	2402 - 2480 MHz
Maximális jeladási teljesítmény	4 dBm
Bluetooth® profilok	A2DP, AVRCP, HFP
Zajszűrős profi mikrofon	Igen
Hangvezérlés	Siri, Google Asszisztens
Kihangosított telefonhívás	Igen
LED-es kijelző	0,8 hüvelyk
USB töltőkimenet	5.0 V / 3,0 A
USB kimenet	5.0 V / 1,0 A

Fő alkatrészek (A kép)

- 1 'Hook and loop' matrica
- 2 Zajszűrős profi mikrofon
- 3 Hívógomb
- 4 USB töltőbemenet (3.0 A)
- 5 LED-es kijelző
- 6 USB audio bemenet (1.0 A)
- 7 „Következő” gomb
- 8 „Előző” gomb
- 9 Frekvencia gomb
- 10 Kiegészítő tápcsatlakozó

Biztonsági utasítások

FIGYELMEZTETÉS

- Ügyeljen arra, hogy a termék telepítése vagy használata előtt figyelmesen elolvasta és megértette az ebben a dokumentumban található információkat. Tartsa meg a dokumentumot, hogy később is fel tudja lapozni.
- A terméket csak az ebben a dokumentumban leírt módon használja.
- Ne használja a terméket, ha valamelyik része sérült vagy hibás. A sérült vagy meghibásodott terméket azonnal cserélje ki.
- Ne ejtse le a terméket és kerülje az ütődést.
- Ezt a terméket csak szakképzett technikus szervizelheti az áramütés

kockázatának csökkentése érdekében.

- Óvja a terméket víztől vagy nedvességtől.
- Ha probléma merül fel, válassza le a terméket a hálózati csatlakozóaljzatról és más berendezésekről.
- Ne tegye ki a terméket közvetlen napfénynek, nyílt lángnak vagy hőnek.
- Ne tegye a terméket hőforrások közelébe, mert kárt tehetnek a termékben.
- Óvja a terméket a túl meleg vagy hideg hőmérséklettől vagy a szélsőségesen változó hőmérséklettől vagy páratartalomtól.
- Ne merítse vízbe a terméket a tisztítás során.
- Legyen körültekintő, ha vezetés közben használja a terméket. Figyelmét mindig tartsa az úton.

A termék beüzemelése (B kép)

1. Dugja be a segéd áramellátás dugóját **A 10** egy segéd hálózati csatlakozóaljzatba.

A LED kijelző **A 5** először a gépjármű akkumulátorának feszültségét mutatja, és a „BT” jelölés jelzi az aktív Bluetooth párosítást.

2. Helyezze a zajsűrűs profi mikrofont **A 2** az autó műszerfalára. Használja a következőt: **A 1**.

Párosítás Bluetooth-on keresztül

1. Engedélyezze a Bluetooth funkciót a párosítani kívánt készüléken.
 2. Válassza ki a „CATR124BK” lehetőséget a készülékén, az elérhető Bluetooth készülékek listáján.
 3. Amikor megjelenik a kérés, adja meg a „0000” párosítási kódot.
- i** Ha a terméket már korábban párosította egy másik készülékhez, ügyeljen arra, hogy a készülék kikapcsolt állapotban legyen, vagy a Bluetooth funkció le legyen rajta tiltva.
 - i** Ha a termék és a Bluetooth forrás között megszakad a kapcsolat, a termék bekapcsolt állapotban automatikusan visszacsatlakozik, amikor ismét hatótávolságon belülre kerül.

Csatlakoztatás FM rádióhoz

1. Hangolja az autórádiót egy használaton kívüli FM frekvenciára.
2. Tartsa nyomva a frekvenciagombot **A 9** 2 másodpercig, amíg az **A 5** rész ki nem jelzi az FM frekvenciát.

3. A terméknek az autóval megegyező frekvenciára történő hangolásához használja a következő **A 7** és a vissza gombot **A 8**.

i A zavaró jelek elkerüléséhez válasszon olyan frekvenciát, amelyet nem használnak más rádióállomások.

Zenelejátszás

A termékről az FM rádióra történő folyamatos zeneátjátszáshoz válasszon egyet a következő lehetőségek közül:

- Zenelejátszás a termékkel közvetlenül, Bluetooth-on keresztül párosított mobil készülékről.
- Helyezzen be az USB hangbemenetbe (1.0 A) egy audiófájlokat tartalmazó USB flash meghajtót **A 6**.

Az USB flash meghajtón található zene automatikusan elindul.

A zene vezérlése

1. Zene lejátszásához vagy a lejátszás szüneteltetéséhez nyomja meg a hívó gombot **A 3**.
2. Nyomja meg a **A 7** gombot a következő dalra történő ugráshoz.
3. Nyomja meg: **A 8** az előző számra való visszalépéshez.
4. Tartsa nyomva az **A 7** gombot a hangerő növeléséhez.
5. Tartsa nyomva a **A 8** gombot a hangerő csökkentéséhez.

Ha zenelejátszás közben bejövő telefonhívást fogad, a termék automatikusan átvált a telefonhívásra.

Hangalapú asszisztens bekapcsolása

- A mobiltelefonján található hangvezérelt asszisztens (Siri vagy Google Asszisztens) bekapcsolásához tartsa nyomva az **A 3** részt 3 másodpercig.

Telefonhívások indítása

i A zajsűrűs telefonhívás közben automatikusan bekapcsol.

1. A bejövő hívás fogadásához nyomja meg a **A 3** gombot.
2. Hívás közben tartsa nyomva a **A 3** gombot 2 másodpercig a privát üzemmódra váltáshoz.
3. Hívás befejezéséhez nyomja meg a **A 3** gombot.
4. A legutóbb hívott szám gyors újrahívásához nyomja meg a **A 3** gombot.

A készülékek feltöltése

1. A készülék töltéséhez csatlakoztassa a készülékét USB kábelen (a csomag nem tartalmazza) keresztül az USB töltőbemenetbe (3.0 A) **A 4** vagy az **A 6** részbe.
i Olvassa el a készülék kézikönyvét, hogy megbizonyosodjon róla, hogy a készülék támogatja-e a 3.0 A áramerősségen való töltést.
- A termék automatikusan elkezd a töltést, amikor beindítja az autó motorját.

Megfelelőségi nyilatkozat

A gyártó Nedis B.V. nevében kijelentjük, hogy a Nedis® márkájú, Kínában gyártott CATR124BK terméket az összes vonatkozó CE szabvány és előírás szerint bevizsgáltuk, és a termék minden vizsgálaton sikeresen megfelelt. Ez magában foglalja – nem kizárólagos jelleggel – a rádióberendezésekről szóló 2014/53/EU irányelvet.

A teljes megfelelőségi nyilatkozat (és ha van, akkor a biztonsági adatlap) a:
nedis.hu/CATR124BK#support

A megfelelőséggel kapcsolatos további információkért hívja az ügyfélszolgálatot:

Web: www.nedis.com

E-mail: service@nedis.com

Nedis B.V., de Tweeling 28

5215 MC 's-Hertogenbosch, Hollandia

Nadajnik FM audio

CATR124BK



Więcej informacji znajdziesz w rozszerzonej instrukcji obsługi online: ned.is/catr124bk

Przeznaczenie

Nedis CATR124BK to nadajnik FM, który nadaje sygnał audio Bluetooth® na wybranej częstotliwości FM, która może być odbierana przez dowolne samochodowe radio FM.

Produkt posiada oddzielny mikrofon do wykonywania połączeń, a zintegrowany port ładowania USB może służyć do ładowania dowolnego urządzenia.

Produkt jest przeznaczony wyłącznie do stosowania w pojeździe z pomocniczym źródłem zasilania.

Produkt nie jest przeznaczony do użytku zawodowego.

Wszelkie modyfikacje produktu mogą mieć wpływ na bezpieczeństwo, gwarancję i działanie.

Specyfikacja

Produkt	Nadajnik FM audio
Numer katalogowy	CATR124BK
Częstotliwość nadawania FM	87,6 - 107,9 MHz
Wersja Bluetooth®	5.0
Zakres częstotliwości Bluetooth®	2402 - 2480 MHz
Maksymalna moc nadawania	4 dBm
Profile Bluetooth®	A2DP, AVRCP, HFP
Profesjonalny mikrofon z funkcją tłumienia szumów	Tak
Sterowanie głosowe	Siri, Google Assistant
Zestaw głośnomówiący	Tak

Wyświetlacz LED	0,8 cali
Gniazdo ładowania USB	5.0 V / 3,0 A
Wyjście USB	5.0 V / 1,0 A

Główne części (rysunek A)

- | | |
|---|--------------------------------|
| 1 Naklejka 'Hook and loop' | 5 Wyświetlacz LED |
| 2 Profesjonalny mikrofon z funkcją tłumienia szumów | 6 Gniazdo muzyczne USB (1,0 A) |
| 3 Przycisk wywołania | 7 Przycisk „Dalej” |
| 4 Gniazdo ładowania USB (3,0 A) | 8 Przycisk „Wstecz” |
| | 9 Przycisk częstotliwości |
| | 10 Wtyczka zasilania |

Instrukcje bezpieczeństwa

OSTRZEŻENIE

- Przed zainstalowaniem lub użyciem produktu należy upewnić się, że instrukcje zawarte w niniejszym dokumencie zostały w pełni przeczytane i zrozumiane. Zachowaj niniejszy dokument na przyszłość.
- Produktu należy używać wyłącznie w sposób opisany w niniejszym dokumencie.
- Nie używaj produktu, jeśli jakkolwiek jego część jest zniszczona lub uszkodzona. Natychmiast wymień uszkodzony lub wadliwy produkt.
- Nie upuszczaj produktu i unikaj uderzania go.
- Ten produkt może być serwisowany wyłącznie przez wykwalifikowanego serwisanta, aby zmniejszyć ryzyko porażenia prądem elektrycznym.
- Nie narażaj produktu na działanie wody lub wilgoci.
- Jeśli wystąpią problemy, odłącz produkt od źródła zasilania i innych urządzeń.
- Nie wystawiaj urządzenia na bezpośrednie działanie promieni słonecznych, otwartego ognia lub ciepła.
- Nie umieszczaj produktu w pobliżu źródeł ciepła – grozi uszkodzeniem produktu.
- Nie wystawiaj produktu na bardzo wysokie lub bardzo niskie temperatury, a także na drastyczne zmiany temperatury lub wilgotności.
- Nie zanurzaj produktu w wodzie dla celów czyszczenia.
- Zachowaj ostrożność podczas korzystania z produktu podczas jazdy. Zawsze skupiaj uwagę na drodze.

Instalowanie produktu (Rysunek B)

1. Podłącz wtyczkę zasilania **A 10** do gniazdka zapalniczki. LED-owy wyświetlacz **A 5** wyświetli najpierw napięcie akumulatora samochodowego, a następnie komunikat „BT” wskazujący, że tryb parowania Bluetooth jest aktywny.
2. Podłącz profesjonalny mikrofon z funkcją tłumienia szumów **A 2** do deski rozdzielczej samochodu. Użycie **A 1**.

Parowanie z urządzeniami Bluetooth

1. Włącz Bluetooth w urządzeniu, które chcesz sparować.
 2. Wybierz „CATR124BK” z listy dostępnych urządzeń Bluetooth w urządzeniu.
 3. Jeśli zostaniesz o to poproszony, wprowadź kod parowania „0000”.
- i** Jeśli produkt został już sparowany z innym urządzeniem, upewnij się, że urządzenie jest wyłączone lub że tryb Bluetooth jest wyłączony.
 - i** Gdy produkt utraci połączenie ze źródłem Bluetooth, automatycznie połączy się z nim ponownie, kiedy zostanie włączony i znów znajdzie się w jego zasięgu.

Podłączenie do radia FM

1. Dostrajanie radia samochodowego do nieużywanej częstotliwości FM.
 2. Naciśnij przycisk częstotliwości **A 9** i przytrzymaj go przez 2 sekundy – do momentu, aż **A 5** pokaże częstotliwość FM.
 3. Użyj przycisku Następny **A 7** oraz przycisku Poprzedni **A 8**, aby dostroić produkt do tej samej częstotliwości co radio samochodowe.
- i** Aby uniknąć zakłóceń sygnału, wybierz częstotliwość, która nie jest zajęta przez stację radiową.

Odtwarzanie muzyki

Aby przesyłać strumieniowo muzykę z produktu do radia FM, wybierz jedną z następujących opcji:

- Odtwarzanie muzyki bezpośrednio z urządzenia mobilnego podłączonego do produktu przez Bluetooth.
- Włóż dysk USB zawierający pliki audio do gniazda muzycznego USB (1,0 A) **A 6**. Muzyka z dysku flash USB będzie odtwarzana automatycznie.

Sterowanie odtwarzaniem muzyki

1. Naciśnij przycisk wywołania **A 3**, aby rozpocząć lub wstrzymać odtwarzanie muzyki.
2. Naciśnij i przytrzymaj przycisk **A 7**, aby przejść do następnego utworu.
3. Naciśnij **A 8**, aby przejść do poprzedniej piosenki.
4. Naciśnij i przytrzymaj **A 7**, aby zwiększyć głośność.
5. Naciśnij i przytrzymaj **A 8**, aby zmniejszyć głośność.

Jeśli otrzymasz połączenie podczas odtwarzania muzyki, produkt automatycznie przełączy się na połączenie telefoniczne.

Aktywacja asystenta głosowego

- Naciśnij **A 3** i przytrzymaj przez 3 sekundy, aby aktywować asystenta głosowego w telefonie komórkowym (Siri lub Google Assistant).

Nawiązywanie połączeń telefonicznych

- i** Wygaszanie szumów aktywuje się automatycznie podczas rozmowy telefonicznej.
1. Aby odebrać połączenie przychodzące, naciśnij **A 3**.
2. Podczas połączenia naciśnij i przytrzymaj przycisk **A 3** przez 2 sekundy, aby przełączyć się na tryb prywatny.
3. Aby zakończyć połączenie, naciśnij **A 3**.
4. Aby wybrać ostatnio wybrany numer, dwukrotnie naciśnij **A 3**.

Ładowanie urządzeń

1. Podłącz urządzenie kablem USB (brak w zestawie) do gniazda ładowania USB (3,0 A) **A 4** lub **A 6**, aby naładować urządzenie.
- i** Zapoznaj się z instrukcją urządzenia, aby sprawdzić, czy urządzenie obsługuje ładowanie 3,0 A.

Produkt automatycznie ładuje się po uruchomieniu silnika samochodu.

Δεclaracja zgodności

Niniejszym firma Nedis B.V. deklaruje jako producent, że produkt CATR124BK naszej marki Nedis®, produkowany w Chinach, został przetestowany zgodnie ze wszystkimi odpowiednimi normami i przepisami WE oraz że we wszystkich testach uzyskał on pozytywny rezultat. Obejmuje to, ale nie ogranicza się do rozporządzenia RED 2014/53/UE.

Pełną deklarację zgodności (oraz kartę danych bezpieczeństwa, jeśli dotyczy) można znaleźć i pobrać tutaj:
nedis.pl/CATR124BK#support

Aby uzyskać dodatkowe informacje dotyczące zgodności, skontaktuj się z obsługą klienta:

Strona www: www.nedis.com

E-mail: service@nedis.com

Nedis B.V., de Tweeling 28

5215 MC 's-Hertogenbosch, Holandia.

EL

Οδηγός γρήγορης εκκίνησης

Αναμεταδότης ήχου FM

CATR124BK



Για περισσότερες πληροφορίες δείτε το εκτενές online εγχειρίδιο: ned.is/catr124bk

Προοριζόμενη χρήση

Το Nedis CATR124BK είναι ένα πομπός FM ο οποίος εκπέμπει το σήμα ήχου Bluetooth® σε μία επιλεγόμενη συχνότητα FM που λαμβάνεται από οποιοδήποτε ραδιόφωνο FM αυτοκινήτου.

Το προϊόν περιλαμβάνει ένα ξεχωριστό μικρόφωνο για κλήσεις hands-free και μία ενσωματωμένη θύρα φόρτισης USB για να φορτίσετε οποιαδήποτε συσκευή.

Το προϊόν προορίζεται αποκλειστικά για χρήση σε όχημα με βοηθητική έξοδο ισχύος.

Το προϊόν δεν πρέπει χρησιμοποιείται για επαγγελματική χρήση.

Οποιαδήποτε τροποποίηση του προϊόντος μπορεί να έχει επιπτώσεις στην ασφάλεια, την εγγύηση και τη σωστή λειτουργία.

Χαρακτηριστικά

Προϊόν	Αναμεταδότης ήχου FM
Αριθμός είδους	CATR124BK
Συχνότητα μετάδοσης FM	87,6 - 107,9 MHz
Bluetooth® έκδοση	5.0
Εύρος συχνότητας Bluetooth®	2402 - 2480 MHz
Μέγιστη ισχύς μετάδοσης	4 dBm
Προφίλ Bluetooth®	A2DP, AVRCP, HFP
Επαγγελματικό μικρόφωνο με ακύρωση θορύβου	Ναι
Φωνητικός έλεγχος	Siri, Google Assistant
Κλήση ανοικτής ακρόασης	Ναι
ένδειξη LED	0,8 ίντσες
USB έξοδος φόρτισης	5.0 V / 3,0 A
Έξοδος USB	5.0 V / 1,0 A

Κύρια μέρη (εικόνα Α)

- 1 'Hook and loop' αυτοκόλλητο
- 2 Επαγγελματικό μικρόφωνο με ακύρωση θορύβου
- 3 Κουμπί κλήσης
- 4 USB θύρα φόρτισης (3.0 A)
- 5 ένδειξη LED
- 6 USB θύρα μουσικής (1.0 A)
- 7 Κουμπί επόμενο
- 8 Κουμπί προηγούμενο
- 9 Κουμπί συχνότητας
- 10 Βοηθητική πρίζα

Οδηγίες ασφάλειας

ΠΡΟΕΙΔΟΠΟΙΗΣΗ

- Βεβαιωθείτε ότι έχετε διαβάσει και κατανοήσει αυτές τις οδηγίες πριν εγκαταστήσετε ή χρησιμοποιήσετε το προϊόν. Κρατήστε αυτό το έγγραφο για μελλοντική αναφορά.
- Χρησιμοποιείτε το προϊόν μόνο σύμφωνα με αυτό το έγγραφο.
- Μην χρησιμοποιείτε το προϊόν εάν οποιοδήποτε τμήμα του έχει ζημιά ή ελάττωμα. Αντικαταστήστε αμέσως ένα χαλασμένο ή ελαττωματικό προϊόν.

- Μην ρίχνετε κάτω το προϊόν και αποφύγετε τα τραντάγματα.
- Για να μειώσετε τον κίνδυνο ηλεκτροπληξίας, η συντήρηση του προϊόντος πρέπει να πραγματοποιείται μόνο από εξουσιοδοτημένο τεχνικό συντήρησης.
- Μην εκθέτετε το προϊόν σε νερό ή υγρασία.
- Αποσυνδέστε το προϊόν από το ρεύμα όπως και άλλες συσκευές αν προκύψει κάποιο πρόβλημα.
- Μην εκθέτετε το προϊόν σε άμεσο ηλιακό φως, γυμνές φλόγες ή θερμαντικά στοιχεία.
- Μην τοποθετείτε το προϊόν κοντά σε πηγές θερμότητας, αυτό μπορεί να προκαλέσει βλάβη στο προϊόν.
- Μην εκτίθετε το προϊόν σε πολύ υψηλές ή χαμηλές θερμοκρασίες ή απότομες αλλαγές θερμοκρασίας ή υγρασίας.
- Μη βυθίζετε το προϊόν στο νερό για τον καθαρισμό.
- Να είστε προσεκτικοί κατά τη χρήση του προϊόντος ενώ οδηγείτε. Να εστιάζετε πάντα την προσοχή σας στον δρόμο.

Εγκατάσταση του προϊόντος (εικόνα Β)

1. Συνδέστε το βοηθητικό φως **A 10** σε μία βοηθητική πρίζα ρεύματος. Η οθόνη LED **A 5** δείχνει πρώτα την τάση της μπαταρίας του αυτοκινήτου και δείχνει "BT" για να υποδείξει ότι η κατάσταση σύζευξης Bluetooth ενεργοποιείται δεύτερη.
2. Προσαρμόστε το επαγγελματικό μικρόφωνο με την ακύρωση θορύβου **A 2** στο ταμπλό του αυτοκινήτου σας. Χρησιμοποιήστε το **A 1**.

Σύζευξη με Bluetooth

1. Ενεργοποιείτε το bluetooth στη συσκευή που θέλετε να γίνει η σύζευξη.
 2. Επιλέξτε "CATR124BK" από την διαθέσιμη λίστα με τις συσκευές Bluetooth στη συσκευή σας.
 3. Αν σας ζητηθεί, εισάγετε τον κωδικό σύζευξης «0000».
- i** Αν έχει ήδη γίνει σύζευξη του προϊόντος με μία άλλη συσκευή, βεβαιωθείτε ότι η συσκευή έχει απενεργοποιηθεί ή το Bluetooth είναι ανενεργό.
- i** Όταν το προϊόν χάσει τη σύνδεση με την πηγή Bluetooth, επανασυνδέεται αυτόματα όταν είναι πάλι εντός της εμβέλειας και ενεργοποιημένο.

Σύνδεση στο ραδιόφωνο FM

1. Συντονίστε το ραδιόφωνο του αυτοκινήτου σε μια μη χρησιμοποιούμενη συχνότητα FM.
 2. Πατήστε παρατεταμένα το κουμπί συχνότητας **A 9** για 2 δευτερόλεπτα μέχρι **A 5** να δείξει τη συχνότητα FM.
 3. Χρησιμοποιήστε το κουμπί επόμενο **A 7** και το κουμπί προηγούμενο **A 8** για να συντονίσετε το προϊόν στην ίδια συχνότητα με το ραδιόφωνο του αυτοκινήτου σας.
- i** Επιλέξτε μία συχνότητα όπου δεν υπάρχει κάποιος ραδιοφωνικός σταθμός για να αποφύγετε τη διαταραχή του σήματος.

Αναπαραγωγή μουσικής

Για ροή μουσικής από το προϊόν στο ραδιόφωνο FM, μπορείτε να επιλέξετε μία από τις παρακάτω ενέργειες:

- Κάντε αναπαραγωγή μουσικής απευθείας από την κινητή συσκευή που είναι συνδεδεμένη στο προϊόν μέσω Bluetooth.
- Εισάγετε ένα στικάκι USB το οποίο περιέχει αρχεία ήχου μέσα στη θύρα μουσικής USB (1.0 A) **A 6**.

Η μουσική από τον USB δίσκο σας αναπαράγεται αυτόματα.

Έλεγχος της μουσικής

1. Πατήστε το κουμπί κλήσης **A 3** για αναπαραγωγή ή παύση της μουσικής.
2. Πατήστε **A 7** για να περάσετε στο επόμενο τραγούδι.
3. Πατήστε το **A 8** για επιστροφή στο προηγούμενο τραγούδι.
4. Πατήστε και κρατήστε το **A 7** για να αυξήσετε την ένταση.
5. Πατήστε και κρατήστε το **A 8** για να μειώσετε την ένταση.

Αν λάβετε μία κλήση ενώ παίζει μουσική, το προϊόν αλλάζει αυτόματα στην τηλεφωνική κλήση.

Ενεργοποίηση της φωνητικής βοήθειας

- Πατήστε παρατεταμένα το **A 3** για 3 δευτερόλεπτα για να ενεργοποιήσετε την φωνητική βοήθεια στο κινητό σας (Siri ή Google Assistant).

Τηλεφωνικές κλήσεις

- i** Η ακύρωση θορύβου ενεργοποιείται αυτόματα κατά τη διάρκεια μίας τηλεφωνικής κλήσης.

1. Για να απαντήσετε σε μία εισερχόμενη κλήση, πιέστε **A 3**.
2. Κατά τη διάρκεια μιας κλήσης, πατήστε παρατεταμένα το **A 3** για 2 δευτερόλεπτα για να μεταβείτε στον ιδιωτικό τρόπο λειτουργίας.
3. Για να τερματίσετε μία κλήση, πιέστε **A 3**.
4. Για γρήγορη επανάκληση του τελευταίου αριθμού, πιέστε δύο φορές **A 3**.

Φόρτιση των συσκευών σας

1. Συνδέστε τη συσκευή σας με ένα καλώδιο USB (δεν περιλαμβάνεται) στη θύρα φόρτισης USB (3.0 A) **A 4** ή **A 6** για να φορτίσετε τη συσκευή.
- i** Δείτε το εγχειρίδιο της συσκευής σας για να βεβαιωθείτε ότι η συσκευή σας υποστηρίζει τη φόρτιση 3.0A.
- Το προϊόν αρχίζει αυτόματα να φορτίζει όταν ανάβετε τη μηχανή του αυτοκινήτου.

Δήλωση συμμόρφωσης

Εμείς, η Nedis B.V. δηλώνουμε ως κατασκευαστής ότι το προϊόν CATR124BK από τη μάρκα μας Nedis®, το οποίο κατασκευάζεται στην Κίνα, έχει ελεγχθεί σύμφωνα με όλα τα σχετικά πρότυπα και κανονισμούς της ΕΚ και ότι όλοι οι έλεγχοι έχει ολοκληρωθεί με επιτυχία. Η δήλωση συμμόρφωσης περιλαμβάνει αλλά δεν περιορίζεται στον κανονισμό RED 2014/53/EU.

Το πλήρες κείμενο της δήλωσης συμμόρφωσης (και το δελτίο ασφάλεια όπου ισχύει) υπάρχει και είναι διαθέσιμο προς λήψη στο:
nedis.gr/CATR124BK#support

Για περισσότερες πληροφορίες σχετικά με τη δήλωση συμμόρφωσης, επικοινωνήστε με την υπηρεσία εξυπηρέτησης πελατών:

Web: www.nedis.com

E-mail: service@nedis.com

Nedis B.V., de Tweeling 28

5215 MC 's-Hertogenbosch, the Netherlands

Zvukový vysielateľ FM

CATR124BK



Viac informácií nájdete v rozšírenom návode
online: ned.is/catr124bk

Určené použitie

Nedis CATR124BK je vysielateľ FM, ktorý vysielá zvukový signál prostredníctvom funkcie Bluetooth® v rámci zvolenej frekvencie v pásme FM, ktorý je možné prijímať akýmkoľvek autorádiom FM.

Výrobok má oddelený mikrofón na uskutočňovanie hovorov bez použitia rúk a integrovaný nabíjací port USB je možné použiť na nabíjanie akéhokoľvek zariadenia. Výrobok je výlučne určený na použitie vo vozidle s pomocnou napájacou zásuvkou. Výrobok nie je určený na profesionálne použitie.

Každá zmena výrobku môže mať následky na bezpečnosť, záruku a správne fungovanie.

Technické údaje

Produkt	Zvukový vysielateľ FM
Číslo výrobku	CATR124BK
Vysielacia frekvencia v pásme FM	87,6 - 107,9 MHz
Verzia Bluetooth®	5,0
Frekvenčné pásmo Bluetooth®	2402 - 2480 MHz
Maximálny prenosový výkon	4 dBm
Profily Bluetooth®	A2DP, AVRCP, HFP
Profesionálny mikrofón s potlačením šumu	Áno
Hlasové ovládanie	Siri, Google Assistant
Hlasité volanie hands-free	Áno
LED displej	0,8 palec
Nabíjací výstup USB	5,0 V / 3,0 A
Výstup USB	5,0 V / 1,0 A

Hlavné časti (obrázok A)



- | | | | |
|---|--|----|----------------------------------|
| 1 | 'Hook and loop' nálepka | 5 | LED displej |
| 2 | Profesionálny mikrofón s potlačením šumu | 6 | Hudobný port USB (1,0 A) |
| 3 | Tlačidlo hovoru | 7 | Tlačidlo nasledujúcej skladby |
| 4 | Nabíjací port USB (3,0 A) | 8 | Tlačidlo predchádzajúcej skladby |
| | | 9 | Tlačidlo frekvencie |
| | | 10 | Pomocná napájacia zástrčka |

Bezpečnostné pokyny

VAROVANIE

- Pred inštaláciou alebo použitím výrobku si nezabudnite prečítať a pochopiť všetky pokyny v tomto dokumente. Tento dokument uchovajte pre potreby v budúcnosti.
- Výrobok používajte len podľa opisu v tomto dokumente.
- Výrobok nepoužívajte, ak je jeho časť poškodená alebo chybná. Poškodený alebo chybný výrobok okamžite vymeňte.
- Dávajte pozor, aby vám výrobok nepadol a zabráňte nárazom.
- Servis tohto výrobku môže vykonávať len kvalifikovaný technik, aby sa znížilo nebezpečenstvo poranenia elektrickým prúdom.
- Výrobok nevystavujte vode alebo vlhkosti.
- Ak sa vyskytnú problémy, výrobok odpojte od zdroja napájania a iného zariadenia.
- Výrobok nevystavujte priamemu slnečnému svetlu, otvorenému ohňu a vysokej teplote.
- Výrobok neumiestňujte blízko zdrojov tepla, mohlo by to poškodiť výrobok.
- Výrobok nevystavujte pôsobeniu veľmi vysokej ani veľmi nízkej teploty či drastických zmien teploty alebo vlhkosti.
- Výrobok neponárajte do vody kvôli čisteniu.
- Budte opatrní pri používaní výrobku počas jazdy. Vždy sústreďte svoju pozornosť na cestu.

Inštalácia výrobku (obrázok B)

1. Pomocnú napájaciu zástrčku **A**  pripojte k pomocnej napájacej zásuvke. LED displej **A**  najprv zobrazí napätie batérie vozidla a potom zobrazí „BT“, čo znamená, že režim párovania prostredníctvom funkcie Bluetooth je aktívny.

2. Pripojte profesionálny mikrofón s potlačením šumu **A 2** k prístrojovej doske vášho vozidla. Použite **A 1**.

Párovanie pomocou Bluetooth

1. Aktivujte funkciu Bluetooth na zariadení, ktoré chcete spárovať.
 2. Zo zoznamu dostupných Bluetooth zariadení vo vašom zariadení vyberte „CATR124BK“.
 3. Ak vás zariadenie vyzve, zadajte párovací kód „0000“.
- i** Ak už bol výrobok spárovaný s iným zariadením, zabezpečte, aby bolo dané zariadenie vypnuté, alebo funkcia Bluetooth bola deaktivovaná.
- i** Keď výrobok stratil spojenie so zdrojom Bluetooth, automaticky sa znova pripojí, keď sa vráti do dosahu a je zapnutý.

Pripojenie k rádiu FM

1. Naladzte svoje autorádio na nepoužívanú frekvenciu FM.
 2. Na 2 sekundy podržte stlačené tlačidlo frekvencie **A 9** dovtedy, kým sa na **A 5** nezobrazí požadovaná frekvencia v pásme FM.
 3. Pomocou tlačidla nasledujúca **A 7** a tlačidla predchádzajúca **A 8** naladzte výrobok na rovnakú frekvenciu ako vaše autorádio.
- i** Zvoľte frekvenciu, ktorá nie je obsadená rozhlasovou stanicou, aby nedošlo k rušeniu signálu.

Prehrávanie hudby

Ak chcete bezdrôtovo prenášať hudbu z výrobku do rádia FM, vyberte si niektorú z nasledujúcich možností:

- Prehrávajte hudbu priamo z mobilného zariadenia, ktoré je pripojené k výrobku prostredníctvom Bluetooth.
- Pripojte USB kľúč, ktorý obsahuje zvukové súbory, k hudobnému portu USB (1,0 A) **A 6**.

Prehrávanie hudby z USB kľúča sa spustí automaticky.

Ovládanie hudby

1. Stlačením tlačidla hovoru **A 3** spustíte alebo pozastavíte prehrávanie hudby.
2. Stlačením **A 7** preskočíte na nasledujúcu skladbu.
3. Stlačením **A 8** sa vrátite na predchádzajúcu skladbu.

4. Podržaním stlačeného **A 7** zvýšite hlasitosť.
5. Podržaním stlačeného **A 8** znížite hlasitosť.

Ak prijmete hovor počas prehrávania hudby, výrobok sa automaticky prepne na telefónny hovor.

Aktivácia hlasového asistenta

- Podržaním stlačeného **A 3** na 3 sekundy aktivujete hlasového asistenta vo vašom mobilnom telefóne (Siri alebo Google Assistant).

Telefonovanie

- i** Potlačenie šumu sa počas telefónneho hovoru aktivuje automaticky.
1. Ak chcete hovor prijať, stlačte **A 3**.
 2. Počas hovoru podržaním **A 3** stlačeného na 2 sekundy prepnete do súkromného režimu.
 3. Ak chcete hovor ukončiť, stlačte **A 3**.
 4. Ak chcete rýchlo vytočiť posledné volané číslo, dvakrát stlačte **A 3**.

Nabíjanie vašich zariadení

1. Pripojte svoje zariadenie pomocou kábla USB (nie je súčasťou dodávky) k nabíjaciemu portu USB (3,0 A) **A 4** alebo **A 6** na nabitie príslušného zariadenia.
- i** Pozrite si príručku k svojmu zariadeniu na overenie toho, či vaše zariadenie podporuje nabíjanie s prúdom 3,0 A.
- Výrobok automaticky spustí nabíjanie, keď zapnete motor vozidla.

Vyhlásenie o zhode

Spoločnosť Nedis B.V. ako výrobca vyhlasuje, že výrobok CATR124BK našej značky Nedis®, vyrobený v Číne, bol preskúšaný podľa všetkých príslušných noriem a smerníc CE a že všetky skúšky boli ukončené úspešne. Medzi ne okrem iného patrí smernica RED 2014/53/EÚ.

Úplné znenie Vyhlásenia o zhode (a prípadnú kartu bezpečnostných údajov) môžete nájsť a stiahnuť na:
nedis.sk/CATR124BK#support

Ak potrebujete ďalšie informácie o zhode, obráťte sa na zákaznícky servis:
Web: www.nedis.com
E-mail: service@nedis.com
Nedis B.V., de Tweeling 28
5215 MC 's-Hertogenbosch, Holandsko

CS

Rychlý návod

FM audiovysilač

CATR124BK



Více informací najdete v rozšířené příručce online:
ned.is/catr124bk

Zamýšlené použití

CATR124BK značky Nedis je FM transmitter, který vysílá zvukový signál Bluetooth® na vybrané frekvenci FM, kterou lze naladit na libovolném autorádiu schopném přijímat FM rádio.

Výrobek má samostatný mikrofon, díky němuž lze telefonovat jako přes hands-free sadu, a integrovaný nabíjecí port USB, který lze použít k nabíjení libovolných zařízení.

Tento výrobek je určen výhradně k použití ve vozidle v kombinaci se zásuvkou zapalovače.

Výrobek není určen k profesionálnímu použití.

Jakékoli úpravy výrobku mohou ovlivnit jeho bezpečnost, záruku a správné fungování.

Technické údaje

Produkt	FM audiovysilač
Číslo položky	CATR124BK

Přenosová frekvence FM	87,6 - 107,9 MHz
Verze Bluetooth®	5.0
Frekvenční rozsah Bluetooth®	2402 - 2480 MHz
Maximální vysílací výkon	4 dBm
Profily Bluetooth®	A2DP, AVRCP, HFP
Profesionální mikrofon s filtrováním šumu	Ano
Hlasové ovládání	Siri, Google Assistant
Volání handsfree	Ano
LED displej	0,8
Nabíjecí výstup USB	5.0 V / 3,0 A
Výstup USB	5.0 V / 1,0 A

Hlavní části (obrázek A)

- | | |
|---|------------------------------|
| 1 'Hook and loop' nálepka | 5 LED displej |
| 2 Profesionální mikrofon s filtrováním šumu | 6 Hudební port USB (1,0 A) |
| 3 Tlačítko volání | 7 Tlačítko další |
| 4 Nabíjecí port USB (3,0 A) | 8 Tlačítko předchozí |
| | 9 Tlačítko frekvence |
| | 10 Pomocný napájecí konektor |

Bezpečnostní pokyny

A VAROVÁNÍ

- Před instalací či používáním výrobku si nejprve kompletně přečtete pokyny obsažené v tomto dokumentu a ujistěte se, že jim rozumíte. Dokument uschovejte pro případné budoucí použití.
- Výrobek používejte pouze tak, jak je popsáno v tomto dokumentu.
- Výrobek nepoužívejte, pokud je jakákoli část poškozená nebo vadná. Poškozený nebo vadný výrobek okamžitě vyměňte.
- Zabráňte pádu výrobku a chraňte jej před nárazy.
- Servisní zásahy na tomto výrobku smí provádět pouze kvalifikovaný technik údržby, sniží se tak riziko úrazu elektrickým proudem.
- Nevystavujte výrobek působení vody ani vlhkosti.
- Dojde-li k jakémukoli problému, odpojte výrobek ze sítě a od jiných zařízení.

- Nevystavujte výrobek přímému slunečnímu záření, otevřenému ohni či vysokým teplotám.
- Nepokládejte výrobek do blízkosti zdrojů tepla, mohlo by dojít k jeho poškození.
- Nevystavujte výrobek velmi vysokým či velmi nízkým teplotám nebo dramatickým změnám teploty či vlhkosti.
- Při čištění neponořujte výrobek do vody.
- Při používání výrobku během řízení buďte opatrní. Vždy se soustředte na řízení a sledujte vozovku.

Instalace výrobku (obrázek B)

1. Zapojte napájecí kabel s konektorem do zapalovače **A 10** do zásuvky zapalovače vašeho vozu.
LED displej **A 5** nejprve zobrazí napětí baterie vozu a poté zobrazí „BT“, což značí, že je aktivní režim párování Bluetooth.
2. Připevněte profesionální mikrofon s filtrováním šumu **A 2** na přístrojovou desku. Použijte **A 1**.

Párování pomocí Bluetooth

1. Na zařízení, které chcete spárovat, povolte funkci Bluetooth.
 2. Ze seznamu dostupných zařízení Bluetooth na vašem zařízení vyberte „CATR124BK“.
 3. Pokud budete vyzváni, zadejte kód pro párování „0000“.
- i** Pokud je již výrobek spárován s jiným zařízením, ujistěte se, že je toto zařízení vypnuté nebo má alespoň vypnutou funkci Bluetooth.
 - i** Pokud výrobek ztratí spojení se zdrojem Bluetooth, automaticky se připojí ve chvíli, kdy se zdroj dostane zpět do dosahu a bude zapnutý.

Připojení k FM rádiu

1. Naladte autorádio na nepoužívanou frekvenci FM.
 2. Stiskněte tlačítko frekvence **A 9** a podržte jej po dobu 2 sekund, dokud se na **A 5** nezobrazí frekvence FM.
 3. Tlačítka následující **A 7** a předchozí **A 8** naladte výrobek na stejnou frekvenci, na jakou je naladěno vaše autorádio.
- i** Vyberte frekvenci, která není obsazena rádiovou stanicí, zabráníte tak rušení signálu.

Přehrávání hudby

Chcete-li streamovat hudbu z výrobku do FM rádia, vyberte jednu z následujících možností:

- Přehrávejte hudbu přímo z mobilního zařízení, které je k výrobku připojené přes Bluetooth.
- Vložte paměťové zařízení USB obsahující zvukové soubory do hudebního portu USB (1,0 A) **A 6**.

Hudba z paměťového zařízení USB karty se začne přehrávat automaticky.

Ovládání hudby

1. Hudbu přehrajete nebo zastavíte stisknutím tlačítka volání **A 3**.
2. Chcete-li přejít na následující skladbu, stisknete **A 7**.
3. Stiskem **A 8** přejděte zpět na předchozí skladbu.
4. Stiskem a podržením **A 7** zvýšíte hlasitost.
5. Stiskem a podržením **A 8** snížíte hlasitost.

Pokud přijmete hovor zatímco hraje hudba, výrobek automaticky přepne na telefonní hovor.

Aktivace hlasového asistenta

- Stiskem a podržením **A 3** po dobu 3 sekund aktivujete hlasového asistenta svého mobilního telefonu (Siri nebo Google Assistant).

Telefonování

i Potlačení šumu se během hovoru aktivuje automaticky.

1. Chcete-li příchozí hovor zvednout, stisknete **A 3**.
2. Pokud během hovoru stisknete a podržíte na 2 sekundy tlačítko **A 3**, přejdete do soukromého režimu.
3. Chcete-li hovor ukončit, stisknete **A 3**.
4. Pokud chcete rychle znovu zavolat na posledně volané číslo, stisknete dvakrát **A 3**.

Nabíjení zařízení

1. Chcete-li nabíjet zařízení, připojte ho kabelem USB (není součástí) k nabíjecímu portu USB (3,0 A) **A 4** nebo **A 6**.

i Informace o tom, zda vaše zařízení podporuje nabíjení proudem 3,0 A najdete v příručce k zařízení.

Výrobek automaticky spustí nabíjení, jakmile zapnete motor vozu.

Prohlášení o shodě

Společnost Nedis B.V. coby výrobce prohlašuje, že výrobek CATR124BK značky Nedis®, vyrobený v Číně, byl přezkoušen v souladu se všemi relevantními normami a nařízeními EK a že všemi zkouškami úspěšně prošel. Patří sem mimo jiné také nařízení RED 2014/53/EU.

Kompletní prohlášení o shodě (a případně bezpečnostní list) můžete najít a stáhnout na adrese:

nedis.cs/CATR124BK#support

Další informace týkající se shody s předpisy získáte u oddělení služeb zákazníkům:

Web: www.nedis.com

E-mail: service@nedis.com

Nedis B.V., de Tweeling 28

5215 MC 's-Hertogenbosch, Nizozemsko

RO

Ghid rapid de inițiere

Emițător audio FM

CATR124BK



Pentru informații suplimentare, consultați manualul extins, disponibil online:

ned.is/catr124bk

Utilizare preconizată

Nedis CATR124BK este un emițător FM care transmite semnalul audio Bluetooth® la o frecvență FM selectată, care poate fi recepționată de un radio auto FM. Produsul are un microfon separat pentru realizarea apelurilor hands-free, iar

portul de încărcare USB poate fi folosit pentru a încărca orice dispozitiv. Produsul este destinat exclusiv utilizării într-un vehicul cu priză electrică auxiliară.

Produsul nu este destinat utilizării profesionale.

Orice modificare a produsului poate avea consecințe pentru siguranța, garanția și funcționarea corectă a produsului.

Specificații

Produs	Emitător audio FM
Numărul articolului	CATR124BK
Frecvență de transmisie FM	87,6 - 107,9 MHz
Versiunea Bluetooth®	5.0
Gama de frecvențe Bluetooth®	2402 - 2480 MHz
Putere maximă de transmitere	4 dBm
Profiluri Bluetooth®	A2DP, AVRCP, HFP
Microfon profesional cu anularea zgomotului	Da
Comandă vocală	Siri, Google Assistant
Apelare hands-free	Da
Afișaj cu LED	0,8 inch
Leșire de încărcare USB	5.0 V / 3,0 A
Leșire USB	5.0 V / 1,0 A

Piese principale (imagine A)

- 1 'Hook and loop' autocolant
- 2 Microfon profesional cu anularea zgomotului
- 3 Buton apelare
- 4 Port de încărcare USB (3,0 A)
- 5 Afișaj cu LED
- 6 Port de muzică USB (1,0 A)
- 7 Buton următor
- 8 Butonul anterior
- 9 Buton de frecvență
- 10 Fișă electrică auxiliară

Instrucțiuni de siguranță

AVERTISMENT

- Asigurați-vă că ați citit complet și că ați înțeles instrucțiunile din acest document înainte de a instala sau utiliza produsul. Păstrați acest document pentru a-l consulta ulterior.
- Folosiți produsul exclusiv conform descrierii din acest document.
- Nu folosiți produsul dacă o piesă este deteriorată sau defectă. Înlocuiți imediat produsul deteriorat sau defect.
- Nu lăsați produsul să cadă și evitați ciocnirile elastice.
- Service-ul asupra acestui produs poate fi realizat doar de către un tehnician calificat pentru întreținere, pentru a reduce riscul de electrocutare.
- Nu expuneți produsul la apă sau umezeală.
- Deconectați produsul de la sursa electrică și de la alte echipamente în cazul în care apar probleme.
- Nu expuneți produsul la lumina directă a soarelui, foc deschis sau surse de căldură.
- Nu așezați produsul în apropierea surselor de căldură, astfel puteți deteriora produsul.
- Nu expuneți produsul la temperaturi foarte ridicate sau foarte scăzute sau la modificări bruște ale temperaturii sau umidității.
- Nu scufundați produsul în apă pentru a-l curăța.
- Aveți grijă când folosiți produsul în timp ce conduceți. Concentrați-vă întotdeauna atenția asupra șoselei.

Instalarea produsului (imagine B)

1. Conectați fișa auxiliară a cablului **A 10** la o priză auxiliară. Afișajul LED **A 5** arată mai întâi tensiunea bateriei automobilului și arată „BT” pentru a indica în al doilea rând că modul de asociere Bluetooth este activ.
2. Atașați microfonul profesional cu anularea zgomotului **A 2** la tabloul de bord al automobilului. Folosiți **A 1**.

Asociere cu Bluetooth

1. Activați funcția Bluetooth a dispozitivului cu care doriți să faceți asocierea.
2. Selectați „CATR124BK” din lista de dispozitive Bluetooth de pe dispozitiv.
3. Dacă vi se solicită, introduceți codul de asociere „0000”.

- i În cazul în care produsul a fost deja asociat cu un alt dispozitiv, asigurați-vă că respectivul dispozitiv este oprit sau funcția Bluetooth este dezactivată.
- i Când produsul a pierdut conexiunea cu sursa Bluetooth, acesta se va reconecta automat la revenirea în raza de acțiune și la pornire.

Conectare la radio FM

1. Reglați radioul automobilului la o frecvență FM nefolosită.
 2. Țineți apăsat butonul de frecvență **A 9** timp de 2 secunde, până când **A 5** arată frecvența FM.
 3. Folosiți butonul înainte **A 7** și butonul înapoi **A 8** pentru reglarea produsului la aceeași frecvență ca radioul automobilului.
- i Selectați o frecvență care nu a fost ocupată de un post radio, pentru evitarea deranjamentelor semnalului.

Redarea muzicii

Pentru redarea muzicii de la produs la radioul FM, alegeți una dintre următoarele opțiuni:

- Redați muzica direct de pe dispozitivul mobil conectat la produs prin Bluetooth.
- Introduceți o unitate flash USB care conține fișiere audio în portul de muzică USB (1,0 A) **A 6**.

Muzica de la o unitate flash USB se redă automat.

Comenzi pentru muzică

1. Apăsați butonul de apelare **A 3** pentru redarea muzicii sau trecerea acesteia în pauză.
2. Apăsați **A 7** pentru salt la următoarea melodie.
3. Apăsați **A 8** pentru reveni la melodia anterioară.
4. Țineți apăsat **A 7** pentru creșterea volumului.
5. Țineți apăsat **A 8** pentru reducerea volumului.

Dacă recepționați un apel telefonic în timp ce ascultați muzică, produsul comută automat la apelul telefonic.

Activarea asistentului vocal

- Țineți apăsat **A 3** timp de 3 secunde pentru activarea asistentului vocal de pe telefonul mobil (Siri sau Google Assistant).

Efectuarea apelurilor telefonice

- i** Anularea zgomotului se activează automat în timpul unui apel telefonic.
- 1. Pentru a prelua un apel, apăsați **A 3**.
- 2. În timpul unui apel, țineți apăsat **A 3** timp de 2 secunde pentru comutare la modul privat.
- 3. Pentru a încheia un apel, apăsați **A 3**.
- 4. Pentru apelarea rapidă a ultimului număr format, apăsați de două ori **A 3**.

Încărcarea dispozitivelor

- 1. Conectați-vă dispozitivul cu un cablu USB (nu este inclus) la portul de încărcare USB (3,0 A) **A 4** sau **A 6** pentru încărcarea dispozitivului.
- i** Vezi manualul dispozitivului pentru a verifica dacă dispozitivul are funcția de încărcare 3,0 A.

Produsul începe automat încărcarea la pornirea motorului automobilului.

Declarație de conformitate

Noi, Nedis B.V., declarăm, în calitate de producător, că produsul CATR124BK de la marca noastră Nedis®, fabricat în China, a fost testat în conformitate cu toate standardele CE și reglementările relevante și că toate testele au fost trecute cu succes. Aceasta include, dar nu se limitează la directiva RED 2014/53/UE.

Declarația de conformitate completă (și fișa tehnică de securitate, dacă este cazul) pot fi găsite și descărcate prin intermediul:

nedis.ro/CATR124BK#support

Pentru informații suplimentare privind respectarea conformității, contactați serviciul clienți:

Site web: www.nedis.com

E-mail: service@nedis.com

Nedis B.V., de Tweeling 28

5215 MC 's-Hertogenbosch, Olanda

